



2013

# Veilig werken met vorkheftrucks

Afstudeeropdracht Middelbare Veiligheidskunde (MVK)

**K.G.J. (Koen) Ruczynski**  
**Leergang: O-MVK-UTR-12-02**  
**Datum rapport: 12 April 2013**  
ESH coördinator EMEA - Enkhuizen  
Monsanto Holland B.V.  
Westeinde 166, P.O. box 22  
1600 AA Enkhuizen  
Tel. +31 (0)228 357752  
Fax. +31 (0)228 357710  
Mobile. + 31 613726198  
Email: [koen.ruczynski@monsanto.com](mailto:koen.ruczynski@monsanto.com)

## Inhoud

Samenvatting .....	3
1. Algemeen Monsanto.....	3
2. Situatiebeschrijving.....	4
3. Probleemstelling .....	4
4. Vraagstelling.....	4
5. Huidige situatie vestiging Enkhuizen .....	4
6. Fysische belasting .....	6
7. Psychosociale arbeidsbelasting.....	7
8. Regels .....	8
9. Instructie .....	9
10. Toezicht.....	9
11. Sanctie.....	10
12. Conclusies .....	10
13. Aanbevelingen .....	11
Literatuurlijst.....	13
Afkortingenlijst.....	13
Bijlagen.....	14
Bijlage 1: Brief + enquête heftruckchauffeurs .....	14
Bijlage 2: Uitwerking enquêtes .....	17
Bijlage 3: Behavior Based Safety .....	33
Bijlage 4: Foto's Monsanto Enkhuizen .....	34
Bijlage 5: SC009 dagelijkse checklijst voor aanvang dienst .....	35
Bijlage 6: SC009 Evaluatieformulier voor heftruckchauffeurs .....	36
Bijlage 7: Krantenartikelen heftruckhelden .....	38
Bijlage 8: ESH001 beleid.....	39
Bijlage 9: Trilling metingen .....	40
Bijlage 10: Licht metingen.....	41
Bijlage 11: Geregistreerde Incidenten heftruck.....	44
Bijlage 12: Monsanto training vorkheftruck .....	47
Bijlage 13: Taak risico analyse.....	50



## Samenvatting

Monsanto heeft veiligheid hoog in het vaandel staan en voert daarom een groot veiligheidsprogramma met ongeveer 54 verschillende veiligheidsprocedures. Desalniettemin blijven bijna ongevallen met betrekking tot de vorkheftruck plaatsvinden. Over een tijdsperiode van januari 2010 t/m maart 2013 hebben er 36 vorkheftruck gerelateerde bijna ongevallen plaatsgevonden. Dit is 1/3 van het totaal aantal incidenten. Daarbij is per jaar een stijgende lijn te zien. Dit rapport gaat in op de vraagstelling "Welke maatregelen moet Monsanto Enkhuizen nemen om veilig met vorkheftrucks te werken?". Om deze vraag te kunnen beantwoorden is de IST situatie beschreven en aan de hand van de SOLL zullen aanbevelingen tot stand komen.

Op het gebied van heftruckveiligheid is Monsanto Enkhuizen de vestiging met de meeste vorkheftrucks en bewegingen. Hoofdzakelijk wordt er parttime en incidenteel met de vorkheftruck gereden. Hierbij kan gedacht worden aan het ophalen/wegbrengen van gereedgemaakte pallets met groentezaad of andere kleine korte werkzaamheden waar een vorkheftruck bij nodig is. Vijf van de 54 heftruckchauffeurs werkt fulltime met de vorkheftruck. Dit zijn hoofdzakelijk werknemers van de afdeling Receiving & Warehousing.

Met de overname van Monsanto Enkhuizen in 2010 is het bedrijf begonnen met het registreren van alle incidenten<sup>1</sup>. Vanaf 2010 zijn er vooral op het gebied van bijna ongevallen, meer geregistreerde vorkheftruck incidenten geweest dan andere geregistreerde incidenten. Veelal vind er schade plaats aan veiligheidsbarrières zoals vangrail of veiligheidspaaltjes, maar ook stellingen, bordessen en gestapelde pallets met of zonder groentezaad zijn aangereken. Vandaar dat heftruckveiligheid terugkomt als één van de Top 5 risico's in de RI&E.

Na onderzoek is geconcludeerd dat gedrag de aanleiding is ten aanzien van de incidenten. Om daarbij de vraagstelling te kunnen beantwoorden zijn er 9 aanbevelingen geformuleerd op het gebied van begeleiding, evaluatie, aandacht d.m.v. Behavior Based Safety (BBS) programma, hoeveelheid opgeleide chauffeurs, nieuw en oud materieel, verlichting, verkeersplan en veiligheidsbarrières. Bij het opvolgen van deze aanbevelingen kan Monsanto Enkhuizen haar incidenten m.b.t. vorkheftrucks verminderen.

## 1. Algemeen Monsanto

Monsanto is een Amerikaans zaden bedrijf. Hoofdzakelijke richt Monsanto zich op de volgende markten: landbouw- en groentezaden, plantenbiotechnologie en gewasbeschermingsmiddelen. Wereldwijd werken er +/- 21.000 medewerkers voor Monsanto. De medewerkers zijn verspreid over 66 verschillende landen, met vier vestigingen in Nederland te weten: Enkhuizen, Bergschenhoek, Wageningen en Naaldwijk. Het hoofdkantoor van Monsanto is gevestigd in St. Louis, Amerika. Monsanto is onderverdeeld in 3 werelddelen:

- Noord, Midden en Zuid Amerika;
- Europa, Midden Oosten en Afrika;
- Azië en de Stille Oceaan.

Monsanto Enkhuizen is één van de grootste vestigingen waar voor de groentezaaddivisie o.a. spinazie, kool, sla, ui, wortel, komkommer, tomaat, paprika, aubergine, meloen en venkel zaad wordt ontvangen, geschoond, opgewaardeerd, behandeld, bemonsterd, gecontroleerd, verpakt, opgeslagen en wereldwijd verzonden wordt voor haar klanten.

Monsanto Enkhuizen heeft een hoogstaand en breed gedragen veiligheidsprogramma dat naast Behavior Based Safety, 54 verschillende procedures heeft op het gebied van Safety Compliance (SC), Industrial Hygiene (IH), Environment (E) en Environment, Safety, Health (ESH). De verschillende procedures, programma's, beloften, ondersteuning, maar ook lokale en wereldwijde safety teams dragen zorg voor de ontwikkeling van een goed lopend veiligheidsbeleid die de Amerikaanse, maar ook landelijke wetgeving naleeft. De procedures komen voort uit de zogeheten fundamentele vereisten van Monsanto, welke zijn opgesteld volgens de Amerikaanse arbowetgeving. De betrokkenheid onder personeel is hoog. Dit is goed te zien in de observaties die worden gedaan, maar ook de actieve inzet in de verschillende veiligheidsteam (BHV/EHBO, Vehicle Safety, Ergonomie, Hand Safety, Off The Job Safety, Stof & Geluid, BBS) en naar aanleiding van de in 2012 gehouden "organizational survey".

Iedere vestiging heeft een eigen ESH coördinator. Deze persoon draagt zorg voor de uiteenzetting van het gehele ESH beleid en programma van Monsanto. Conform de Arbowet art. 13 is de ESH coördinator aangesteld als preventiemedewerker.

---

<sup>1</sup> EHBO, bijna ongeval en recordable



## 2. Situatiebeschrijving

Vorkheftruck<sup>2</sup> incidenten maken een significant deel uit van het totaal aantal incidenten binnen Monsanto Enkhuizen. In een tijdsperiode van 1 januari 2010 tot en met 9 maart 2013 hebben er in totaal 115 gemelde en geregistreerde incidenten plaatsgevonden. Deze zijn genoteerd in het Monsanto Global Incident Reportingsysteem (GIR). Hieronder vallen de EHBO incidenten, bijna ongevallen<sup>3</sup> en de ongevallen met verzuim en/of doktersbehandeling. Het werkelijke aantal kan mogelijk hoger liggen. Van deze 115 meldingen waren er 36 incidenten waarbij een vorkheftruck betrokken was. Grofweg 1/3 van het totaal aantal incidenten. Opmerkelijk is dat 50% van deze geregistreerde incidenten te herleiden zijn naar aanrijding met een vangrail of veiligheidspaal of een ander vast object. Zie bijlage 11 voor een gedetailleerd uiteenzetting van de vorkheftruckincidenten.

Om de huidige situatie in kaart te brengen is een enquête<sup>4</sup> gehouden onder alle 54 vorkheftruckchauffeurs van Monsanto Enkhuizen. In totaal hebben 42 medewerkers de enquête ingevuld. Onderstaand een klein overzicht van de gegeven antwoorden.

Kort overzicht antwoorden "materiële schade"	
<ul style="list-style-type: none"> <li>62% wel eens schade gereden</li> <li>26% wel eens een paal aangereden</li> <li>17% een aanrijding met gestapelde kuubkisten, dozen of zakken</li> </ul>	Oorzaken: <ul style="list-style-type: none"> <li>27% haastig werken</li> <li>15% hoge werkdruk</li> <li>13% omgeving niet goed geobserveerd</li> </ul>
Kort overzicht antwoorden "persoon aangereden" <sup>5</sup>	
<ul style="list-style-type: none"> <li>5% wel eens een persoon aangereden met als gevolg blauwe teen of kneuzing ledemaat</li> </ul>	Oorzaken: <ul style="list-style-type: none"> <li>34% haastig werken</li> <li>33% omgeving niet goed geobserveerd</li> <li>33% afleiding</li> </ul>

Daarnaast geeft 33% aan een persoon wel eens bijna aangereden te hebben. Deze bijna ongeval incidenten zijn niet geregistreerd in het GIR systeem omdat ze nooit zijn gemeld door de medewerkers.

Vraag: "waarom Monsanto veel bijna ongevallen heeft?"	
<ul style="list-style-type: none"> <li>34% geeft aan dat dit te wijten is aan de werkdruk</li> </ul>	<ul style="list-style-type: none"> <li>24% geeft aan dat dit te wijten is aan afleiding</li> </ul>

## 3. Probleemstelling

Binnen Monsanto Enkhuizen zijn vanaf 01/01/2010 tot 09/03/2013, 36<sup>7</sup> bijna ongevallen gerapporteerd met betrekking tot vorkheftrucks. Op dit moment dragen deze bijna ongevallen voor 1/3 mee aan het totaal incidenten van 115. Per jaar is er een stijging van het aantal incidenten zichtbaar. In deze rapportage zijn zes bijna ongevallen met de vorkheftruck en twee observaties (bijna aanrijding met persoon) buiten beschouwing gelaten omdat deze na 09/03/2013 hebben plaatsgevonden.

Jaar	Aantal
2010	6
2011	11
2012	15
2013 <sup>6</sup>	4
<b>Totaal</b>	<b>36</b>

## 4. Vraagstelling

Welke maatregelen moet Monsanto Enkhuizen nemen om veilig met vorkheftrucks te werken?

## 5. Huidige situatie vestiging Enkhuizen

Monsanto Enkhuizen is een zogenoemde Monsanto Star Site. Dit houdt in dat zij de interne ESHOM audit met goed gevolg heeft doorlopen. Dit is een audit waarbij het gehele ESH programma geaudit wordt door een speciaal Monsanto audit team. Daarnaast is de vestiging OHSAS 18001 gecertificeerd en is een continue verbetering op ESH gebied, onderdeel van de dagelijkse werkwijze op de locatie. Tevens is Monsanto Enkhuizen twee maal winnaar (2010, 2012) van de hoogste veiligheidsonderscheiding binnen Monsanto de "Monsanto Global Safety & Health Award".

<sup>2</sup> Een motorisch aangedreven arbeidsmiddel voor het heffen van lasten.

<sup>3</sup> Een ongeplande gebeurtenis. Een bijna incident kan geen of slechts minder belangrijke gevolgen hebben, maar had potentieel veel ernstigere gevolgen kunnen hebben.

<sup>4</sup> Zie bijlage 1.

<sup>5</sup> Het is niet na te gaan of dit heeft plaatsgevonden voor of na de overname van Monsanto in 2010. Wanneer dit zou hebben plaatsgevonden in de Monsanto jaren dan zijn deze twee incidenten niet gemeld of geregistreerd.

<sup>6</sup> Werkelijk aantal is 10.

<sup>7</sup> Zie bijlage 11.



Uit de RI&E blijkt dat het werken met de vorkheftruck een van de vijf hoofdrisico's van de locatie vormt. Dit is vastgelegd in het ESH beleid<sup>8</sup> van Monsanto Enkhuizen. Monsanto Enkhuizen telt 54 heftruckchauffeurs. De gemiddelde leeftijd onder de medewerkers is 44,5 jaar, men heeft gemiddeld 16 jaar ervaring en 10 jaar het heftruckrijbewijs. Gemiddeld is men 14,5 jaar werkzaam voor Monsanto. Van de medewerkers werk 50% parttime met de heftruck en 36% incidenteel.

Om de vraagstelling te kunnen beantwoorden wordt de IST (huidige) situatie van Monsanto Enkhuizen beschreven ten aanzien van de vorkheftruck. Er zal worden ingegaan op: het arbeidsmiddel de vorkheftruck; arbeidsplaats; arbeid met de heftrucktruck; fysieke belasting; psychosociale arbeidsbelasting; regels, instructie, toezicht en sanctie. Onderbouwing vindt plaats door middel van literatuur, enquête uitslagen en eigen onderzoeken. Aan de hand van conclusie en aanbevelingen zal de SOLL (de gewenste situatie) beschreven worden.

### 5.1 De vorkheftruck

In de vestiging Enkhuizen rijden 11 elektrische vorkheftrucks rond van het merk STILL, variërend van 3 of 4 wiel aangedreven voertuigen met een maximale capaciteit van 1,5 en 2,5 ton. De vorkheftrucks zijn elektronisch begrensd en hebben een maximale snelheid van 10 km/h. Achterwaarts rijden wordt vergezeld met een oranje zwaailamp en akoestisch signaal. Alle vorkheftrucks zijn voorzien van achteruitkijk spiegel, gordel, beschermende kooiconstructie en een brandblusser. Door middel van een sleutel kan de vorkheftruck gestart worden. Binnen Europe, Middle East, Africa (EMEA) heeft Monsanto een nieuw contract afgesloten voor al haar vestigingen met het bedrijf Nissan. Nissan zal in de nabije toekomst ook voor Monsanto Enkhuizen nieuwe vorkheftrucks gaan leveren.

### 5.2 Arbeidsplaats

Monsanto Enkhuizen bestaat uit 4 afzonderlijke gebouwen (+/-20.000m<sup>2</sup>) die door middel van corridors met elkaar zijn gekoppeld. De gebouwen zijn als loods opgebouwd. Gedeeltelijk baksteen en overige delen metalenplaten damwandprofiel. Zo'n 150 werknemers werken samen aan veiligheid, (preventief)onderhoud, maar ook het ontvangen, schonen, opwaarderen, behandelen, bemonsteren, controleren, verpakken, opslaan en wereldwijde verzending voor verschillende groentezaden zoals: spinazie, kool, sla, ui, wortel, komkommer, tomaat, paprika, aubergine, meloen en venkel.

De vier gebouwen zijn voorzien van een vlakke betonnen vloer met daarop voor een aantal afdelingen een vloestofdichte epoxyvloer. Op diverse plaatsen vindt verzakking plaats dit is vooral goed te zien rondom steun pilaren voor het dak en in de corridors. De vloeren zijn dan ook zwevend uitgevoerd. Vooral de corridors geven dagelijks hinder voor de heftruckchauffeurs aangezien er een hoogte verschil van +/- 5 cm moet worden overbrugd en het beton rondom de overgang van de gebouwvloer en de corridor zeer beschadigd raakt. Er zijn reeds plannen gemaakt om de corridors weer op de juiste hoogte te brengen en ruimte hieronder op te vullen.

De elektrische vorkheftrucks worden opgeladen en onderhouden in twee van de vier gebouwen, respectievelijk de Schakel en de Factorij. Hiervoor zijn in 2011 voorzieningen getroffen om dit gecentraliseerd en conform wetgeving uit te voeren. Er is voldoende ruimte voor onderhoud, maar ook het laden/lossen van accu's. De oplaadrichtingen staan in 2 grote hallen waardoor er voldoende natuurlijke ventilatie is en ophoping van waterstofgas geen gevaar vormt. De gebieden zijn beschermd door aanrij beveiliging en laders staan op een stabiele en verhoogde ondergrond. De vloer van de oplaadruimte is vloestof en elektrolytbestendig uitgevoerd. Het bijvullen van de accu's met demiwater wordt door middel van een gesloten systeem uitgevoerd. Persoonlijke beschermingsmiddelen zoals; zuurbestendige rubberen handschoenen, voorschoot en een spatbril zijn aanwezig, maar ook voorzieningen als een nooddouche, oogspoeling en oogspoel flessen. De ruimte is aangegeven met noodzakelijk signalering. Zie bijlage 4 voor een foto impressie.

### 5.3 Arbeid met de vorkheftruck

Onderstaand een overzicht van de middelen van Monsanto Enkhuizen en een overzicht van de dagelijkse verplaatsingen:

Middelen	Dagelijkse verplaatsingen
<ul style="list-style-type: none"> <li>• 11 vorkheftrucks</li> <li>• 2 hoogbouwtrucks</li> <li>• 54 chauffeurs</li> </ul>	<ul style="list-style-type: none"> <li>• Het beladen of uitladen van zeecontainers en vrachtwagens met kuubkisten groentezaad of andere goederen.</li> <li>• Opslaan van kuubkisten en dozen in het magazijn, koelcellen en diepvries.</li> <li>• Diverse andere verplaatsingen van vorkheftrucks om het logistiek proces en de bedrijfsvoering draaiende te houden.</li> </ul>

<sup>8</sup> Zie bijlage 8.



Arbobesluit Art. 3.14 lid 1 t/m 7 geeft aan waar verbindingswegen aan dienen te voldoen. Zo moet deze zodanig gelegen en duidelijk afgebakend zijn dat voetgangers, voertuigen of transportmiddelen op een eenvoudige, veilige en in overeenstemming met hun bestemming kunnen worden gebruikt. Ook Arbobesluit Art 7.17c lid 5 geeft aan dat doeltreffende organisatorische maatregelen worden genomen om te voorkomen dat werknemers zich bevinden in de werk zone van mobiele arbeidsmiddelen met eigen aandrijving

Om te voldoen aan deze regelgeving heeft Monsanto Enkhuizen om de voetganger te beschermen en vorkheftruckrijbanen te scheiden door alle gebouwen speciale voetgangerspaden aangelegd. Deze worden aangegeven door middel van gele belijning met een lopend persoon als symbool. Een gedeelte van deze looppaden zijn fysiek afgeschermd door middel van een vangrail. Hierdoor wordt de voetganger beschermd tegen een mogelijke aanrijding door een vorkheftruck. Er is geen verkeersplan beschikbaar waardoor het niet na te gaan is waar kritieke punten zich bevinden en er mogelijk veel vorkheftrucks en voetgangers elkaar kruisen.

Voorafgaand aan de werkzaamheden dient de chauffeur eerst de 16 puntige dagelijkse checklijst<sup>9,10</sup> in te vullen. Deze dagelijkse checklijst moet ervoor zorgen dat de vorkheftruck iedere dag visueel en technisch gecontroleerd wordt op vaststaande punten. Aan het eind van de week worden deze ingeleverd bij de ESH coördinator, wanneer er technische problemen zijn dient dit gelijk gemeld te worden bij de technische dienst door middel van het maintenance administratie programma BOPv5. De vorkheftruckchauffeurs dienen zelf indien nodig het demiwater d.m.v. gesloten systeem bij te vullen en dragen zorg voor het schoonhouden van de vorkheftruck.

## 6. Fysische belasting

In dit hoofdstuk worden de volgende fysische belastingen beschreven: trillingen, klimaat, relatieve luchtvochtigheid, geluid en licht.

### 6.1 Trillingen

Trillingen zijn een belasting voor het lichaam vooral wanneer er met vorkheftrucks over een onstabiele ondergrond gereden wordt. Dit is bij Monsanto Enkhuizen niet het geval en in de tussenliggende jaren hebben er geen wijzigen plaatsgevonden die van invloed kunnen zijn op het gebied van lichaamstrillingen. Zie bijlage 9 voor de onderzoeksresultaten.

Lichaamstrillingen <sup>11</sup>	
Actiewaarde 8h TGG	0,5 m/s <sup>2</sup>
Grenswaarde 8h TGG	1,15 m/s <sup>2</sup>
Hoogst gemeten waarde Monsanto 8h TGG jaar 2010 <sup>12</sup>	0,21 m/s <sup>2</sup>

### 6.2 Klimaat

Vorkheftrucks opereren in alle vier de gebouwen, maar ook incidenteel buiten wanneer goederen naar een andere gehuurdeloods worden gebracht.

Ruimte	Temperatuur	Luchtvochtigheid	Tocht
Diepvries	-20°C	30 tot 80%	
Koelcellen	+5°C en +15°C	30 tot 80%	
Gebouwen zomer	15 à 25°C	afhankelijk van dag	<0.15m/s
Gebouwen winter	10 à 15°C	afhankelijk van dag	<0.25m/s

Wanneer maaivelddeuren openstaan, ontstaat er geen tocht. Dit is ondervonden aan de hand van metingen met de luchtsnelheidsmeter Kimo beschikbaar op locatie. Waarden van in de winter een luchtverplaatsing van 0.15m/s en in de zomer 0.25m/s die als hinderlijk kan worden beschouwd worden niet gemeten.<sup>13</sup>

Bij het opslaan van zaad speelt relatieve luchtvochtigheid een rol. In de diverse cellen waar ook heftrucks aanwezig zijn heerst een ander relatief luchtvochtigheidsgehalte. Relatieve luchtvochtigheid kan variëren van 30 tot 80% in de koel- en diepvriescellen. Hierbij wordt normaliter relatieve luchtvochtigheid tussen de 30 en 70% als behaaglijk ervaren<sup>14</sup>. De hoge relatieve luchtvochtigheid die in theorie condenserend kan zijn is bij navraag bij fabrikant STILL niet nadelig voor de vorkheftrucks en heeft tevens niet geleid tot incidenten.

<sup>9</sup> Monsanto procedure SC009.

<sup>10</sup> Zie bijlage 5.

<sup>11</sup> Arbobesluit Art. 6.11a lid 2,3 Definities, grenswaarden en actiewaarden.

<sup>12</sup> Dosimetrie met een Vib@work WB Evect<sup>®</sup> gekalibreerde meter.

<sup>13</sup> <http://www.arboportaal.nl/onderwerpen/fysische-factoren/klimaat/tocht.html>

<sup>14</sup> <http://www.arboportaal.nl/onderwerpen/fysische-factoren/klimaat/luchtvochtigheid.html>

### 6.3 Geluid

Alle vorkheftruckchauffeurs dragen otoplastieken in het geluidsgebied. Het is voor de heftruckchauffeur nog steeds mogelijk om omgevingsgeluiden en gesprekken op te vangen en te volgen. Doordat de vorkheftrucks elektrisch zijn zal het geluid van de vorkheftrucks ervaren worden als fluisterstil. Wanneer de vorkheftrucks achterwaarts rijden vindt er met behulp van een akoestisch signaal een waarschuwing plaats deze zal de 80dB(A) niet overschrijden.

Geluidsgebied 1x maximaal 82 dB(A)	
Wetgeving	Tussen 80 en 85 dB(A) de werkgever gehoorbescherming aanbieden
Monsanto	Tussen 80 en 85 dB(A) gehoorbescherming dragen

### 6.4 Licht

In het Arbeidsomstandighedenbesluit Art. 6.3 daglicht en kunstlicht worden geen specifieke waarden gehangen met betrekking tot licht sterkte. Er is een voorkeur voor daglicht, het licht mag geen risico vormen voor de veiligheid en gezondheid en moet zodanig aangebracht zijn dat gevaar voor ongevallen wordt voorkomen. De norm van Monsanto is: minimaal 200 Lux, maximaal 500 Lux voor arbeidsplaatsen niet zijnde bureauwerkzaamheden. De Lux metingen zijn uitgevoerd met de Gossen Mavolux 5032C luxmeter. De complete meting en plattegronden van de afdelingen zijn terug te vinden in bijlage 10.

Gebouw	Voldoet ja/nee	Minimaal gemeten waarde (Lux)	Maximaal gemeten waarde (Lux)
Schakel	nee	30	500
Zonnebloem (magazijn)	nee	36	150
Factorij	nee	56	1250
Wan	nee	43	650

## 7. Psychosociale arbeidsbelasting

Tijdens het preventief medisch onderzoek (PMO) van 2010 uitgevoerd door de toenmalige arbodienst Achmea Vitale hebben 149 medewerkers deelgenomen aan het PMO. Er waren 195 medewerkers uitgenodigd, de respons komt daarom op 76%. Dit is een bovengemiddelde deelname. Het PMO voor Monsanto bestond uit een vragenlijstonderzoek op gebied van algemene gezondheid, beeldschermwerk, KANS, diverse agentia, huid, luchtwegen, werk- en rusttijden, fysieke belasting, aangrijpende gebeurtenissen en enkele medische onderzoeken. Monsanto Enkhuizen is vergeleken met de referentiegroepen totale Beroepsbevolking en Industrie.

In onderstaande tabel is de werkdruk en werkstress opgenomen. Uit deze tabel is op te maken dat 18% vindt dat er een hoog werktempo/werkhoeveelheid is, maar dit ligt in lijn met de totale beroepsbevolking en industrie. Het merendeel van de ondervraagden ervaart geen hoge psychische vermoeidheid en ook de hoge vermoeidheid ligt lager dan de referentiegroepen. Wel ligt de hoge distress<sup>15</sup> iets hoger dan de referentiegroep industrie. Omdat het onderzoek is uitgevoerd onder alle medewerkers van Monsanto Enkhuizen, is het niet uit te filteren in hoeverre de cijfers van toepassing zijn op de vorkheftruckchauffeurs.

In maart 2013 is een nieuwe PMO gehouden onder alle werknemers van Monsanto Holland B.V. Dit onderzoek zal worden uitgevoerd door de huidige arbodienst 365ArboNed. Voor Enkhuizen zal dit inhouden dat er alleen een vragenlijstonderzoek zal worden gehouden en eind 2014 weer een uitgebreide PMO met medische onderzoeken.

Onderwerp	Score	TOT-08	IND-08
<b>Werkdruk en werkstress</b>			
Hoge werktempo/werkhoeveelheid	18,0%	18,5 %	14,8%
Hoge (psychische) vermoeidheid	11,3%	22,2 %	17,9%
Hoge vermoeidheid én hoge werktempo/werkhoeveelheid	5,0%	8,9 %	6,4%
Hoge distress	13,4%	14,2 %	11,9%

**Figuur 1; PMO Monsanto Enkhuizen 2010**

Omdat uit de PMO resultaten niet is op te maken in hoeverre werkdruk van invloed is voor het aantal bijna ongeval incidenten is er met behulp van een enquête getracht inzicht te krijgen. In deze enquête hebben de vorkheftruckchauffeurs aangegeven dat haastig werken (27%) en een hoge werkdruk (15%) aanleiding zijn geweest voor materiële schade. Daarnaast geeft 34% aan dat Monsanto Enkhuizen veel bijna ongevallen heeft door de werkdruk.

<sup>15</sup> Psychische nood en uitputting door emotionele stress op korte termijn (week) gemeten.



## 8. Regels

### 8.1 Wet- en regelgeving

Het Arbobesluit Art. 7.17a lid 5: uitrusting mobiele arbeidsmiddelen, geeft enkele verplichte veiligheidsvoorzieningen aan met betrekking tot het tegengaan van gevaar voor kantelen of de gevolgen daarvan zoveel mogelijk worden beperkt door:

- een bestuurscabine;
- een inrichting die verhindert dat de heftruck kantelt;
- een inrichting die ervoor zorgt dat, indien de heftruck kantelt, er voor de te vervoeren personen voldoende vrije ruimte is tussen de grond en bepaalde delen van de heftruck;
- een inrichting op elke zitplaats van de heftruck, waarmee de op de truck aanwezig personen zich op de zitplaats kunnen vastzetten of een andere voorziening met een gelijk veiligheidsniveau.

In de Monsanto procedure "SC009 heftruck" staan alle vorkheftruckregels en eisen vermeld waar een vorkheftruck aan moet voldoen, maar ook de regels waar een vestiging en haar werknemers zich aan dienen te houden. Dit uitgebreide document is een leidraad voor de vestiging. Het is toegestaan om aanvullende veiligheidsmaatregelen te nemen mits deze uiteraard niet in strijd zijn met de wet.

### 8.2 Algemene regels

Onderstaand een overzicht van de algemene regels uit de SC009:

- chauffeurs dienen in het bezit te zijn van een geldig heftruckcertificaat/diploma;
- chauffeurs dienen ouder te zijn dan 18 jaar;
- heffen van personeel is verboden, ook met een daartoe mogelijk beschikbare kooi;
- chauffeurs dienen voor het begin van de dienst de controle checklist heftruck uit te voeren. Een jaarlijkse controle van de checklist zal uitgevoerd worden;
- jaarlijkse personeel-evaluatie van de heftruckchauffeur vindt plaats.

### 8.3 Voorzieningen heftruck

Onderstaand een overzicht van de voorzieningen van de heftruck uit de SC009:

- elektrisch aangedreven industriële trucks worden gebruikt in gebieden waar sprake is van beperkte luchtstroom (gesloten gebieden);
- worden uitgerust met een veiligheidsgordel of een andere fysieke fixatie systeem (bijvoorbeeld PilotProtector®);
- voorzien zijn van een beschermkooi;
- een brandblusser gemonteerd hebben;
- worden voorzien van een toeter, oranje zwaailamp, akoestisch signaal bij het achteruitrijden en achteruitkijk spiegel.

In de procedure "ESH003 Algemene ESH-regels" is een vermelding opgenomen met betrekking tot mobiele apparatuur: *Alle mobiele apparatuur mag alleen worden bediend door daarvoor opgeleide en gekwalificeerde werknemers.* Na uitgevoerde controle voldoet Monsanto Enkhuizen aan alle bovenstaande wet- en regelgeving.

### 8.4 Lock Out Tag Out

Indien een gemotoriseerd transportwerktuig ongeschikt bevonden wordt, dient de werknemer de sleutel te verwijderen en een label met "GEVAARLIJK NIET GEBRUIKEN" op het stuur of de bedieningshendel te plaatsen en het probleem te melden bij de leiding. Het gemotoriseerde transportwerktuig zal niet gebruikt worden totdat het probleem vastgesteld en verholpen is. Een gekwalificeerde monteur moet het probleem verhelpen.

### 8.5 Onderhoud en keuring

Het Arbobesluit Art. 7.4a lid 3 en 5 Keuringen geeft aan dat een arbeidsmiddel dat onderhevig is aan invloeden die leiden tot verslechtingen welke aanleiding kunnen geven tot het ontstaan van gevaarlijke situaties wordt, zo dikwijls dit ter waarborging van de goede staat noodzakelijk is, gekeurd, waarbij het zo nodig wordt beproefd. Keuringen worden uitgevoerd door een deskundige natuurlijke persoon, rechtspersoon of instelling.

Monsanto Enkhuizen heeft een preventief onderhoudsschema en smeringsprogramma opgesteld voor zowel de vorkheftrucks, accu's en acculaders. Alle vorkheftrucks zijn opgenomen in het maintenance administratie programma BOPv5. Al het onderhoud vindt plaats met behulp van werkopdrachten en worden uitgevoerd in overeenstemming met de aanbevelingen van de vorkheftruckfabrikant. Dit kan preventief zijn, maar ook reactief na bijvoorbeeld een melding van een chauffeur of leidinggevende. Alleen getraind en bevoegd reparatiepersoneel heeft toestemming om de vorkheftrucks te inspecteren, onderhouden, repareren, en aan te passen in overeenstemming met de specificaties van de fabrikant. Dit gebeurt dan ook door monteurs van STILL. Jaarlijkse keuring vindt plaats met behulp van het BMWT-keur zodat de keuring objectief en deskundig is uitgevoerd. Uit de enquête resultaten van de





vorkheftruckchauffeurs blijkt, dat 79% het onderhoud/staat van de heftrucks als goed ervaart. Er zijn geen incidenten bekend waar gebrekkig of slecht onderhoud een factor is.

## 9. Instructie

Arbowet Art. 8 voorlichting en onderricht geeft aan dat de werkgever ervoor zorgt dat de werknemers doeltreffend worden ingelicht over de te verrichten werkzaamheden en de daaraan verbonden risico's. Monsanto Enkhuizen heeft dit geborgd door middel van externe en interne training voor haar vorkheftruckchauffeurs. Daarbij geeft het Arbobesluit Art. 7.17c gebruik mobiele arbeidsmiddelen aan dat mobiele arbeidsmiddelen met een eigen aandrijving worden bediend door werknemers die daartoe een specifieke deskundigheid bezitten.

### 9.1 Externe training

De heftruckchauffeurs worden om de vijf jaar getraind door de opleider BACE Academy en deze training wordt in company gegeven. Het gaat hierbij om de herhalings training voor de vorkheftruckchauffeurs. In mei en juni 2012 zijn 31 vorkheftruckchauffeurs van herhaling voorzien. Sinds kort worden bij de opleider Hoek Bouma kleine groepjes extern van vorkheftruckherhaling voorzien. Tijdens de enquête geeft 65% aan de opleider goed te vinden en 17% redelijk.

Tijdens deze eendaagse herhalingscursus vindt er een dagdeel theorie en dagdeel praktijk plaats. Voorafgaand aan de cursus krijgt men het theorieboek overhandigd zodat deze kan worden doorgenomen. In het theorie gedeelte wordt ingegaan op: veiligheid, verantwoordelijkheid, ARBO wetgeving, besturing, hefsysteem, aandrijving, belastingen van de vorkheftruck, algemene regels, soorten pallets en verpakkingen. Afsluitend zal door middel van het schriftelijk aftoetsen van de lesstof het theoriegedeelte worden afgesloten. Het praktijkgedeelte vindt plaats op locatie met behulp van een externe instructeur, daarbij worden de chauffeurs gedurende 45 minuten individueel beoordeeld.

### 9.2 Interne training

Monsanto Enkhuizen heeft een eigen interne training<sup>16</sup> met een bijbehorende toets. Vorkheftruckchauffeurs zijn geacht deze om de twee jaar te maken. In 2012 is de training mede geïllustreerd met diverse filmpjes en bijbehorende toets geheel herzien. 67% van de chauffeurs ervaart deze training als goed en 27% redelijk.

Monsanto Enkhuizen heeft in het jaar 2012 proactief meegedaan aan de "heftruckhelden roadshow" mogelijk gemaakt door Inspectie SZW, EVO, Gezond Transport. Deze dag had het doel om bewustwording te kweken bij voornamelijk alle voetgangers die dagelijks de werkvloer kruisen. Ruim honderd medewerkers namen deel aan de drie workshops van de roadshow. Medewerkers die tijdens hun dagelijkse werkzaamheden nooit op een heftruck rijden, konden zelf ervaren hoe het is om een vorkheftruck te besturen. Tijdens de andere workshops werd er aandacht besteed aan de feiten en cijfers van heftruckongevallen en werd er volop gediscussieerd over mogelijke veranderingen om de risico's te verkleinen.

Ook door middel van zowel proactieve als reactieve take 5's (toolbox meetings) en Safety Alert's vanuit andere vestigingen worden de chauffeurs onderricht. Voor het werken met de vorkheftruck is tevens door Monsanto een taak risico analyse<sup>17</sup> opgesteld die ingaat op het algemeen gebruik van de vorkheftruck. Hierbij is door middel van de Fine & Kinney methode het risico in kaart gebracht.

### 9.3 Evaluatie

Ieder jaar vindt er tevens een persoonsgebonden evaluatie<sup>18</sup> plaats. Hierbij wordt aan de hand van een checklist de rijvaardigheid van een vorkheftruckchauffeur beoordeeld. Deze beoordeling wordt uitgevoerd door zijn/haar leidinggevende. Veelal ook een vorkheftruckchauffeur of iemand die ervaring heeft. De evaluatie heeft als doel stil te staan bij de vaardigheden van een vorkheftruckchauffeur en extra feedback mee te geven wat goed gaat, maar waar ook de verbeterpunten liggen. Ook vindt er terugkoppeling plaats met de ESH coördinator waardoor er wijzigingen in procedures, maar ook training of een andere vorm van educatie ontwikkelt en opgestart kan worden.

## 10. Toezicht

Toezicht vindt plaats door de afdelingsmanager, supervisor of voorman, maar ook de Site manager en ESH coördinator. Binnen Monsanto Enkhuizen is het gemeengoed dat iedereen elkaar mag en kan aanspreken op zijn of haar (on)veilig gedrag.

### 10.1 Behavior Based Safety

Monsanto Enkhuizen heeft een uitgebreid Behavior Based Safety Programma (BBS), ook wel ALERT. Dit programma houdt zich bezig met het gedrag van werknemers door middel van observaties en elkaar aanspreken op (on)veilig

<sup>16</sup> Zie bijlage 12.

<sup>17</sup> Zie bijlage 13.

<sup>18</sup> Zie bijlage 6.



gedrag en positieve en tot verbetering vatbare omgevingsobservaties. Dit programma is live vanaf juli 2010 en heeft ervoor gezorgd dat werknemers elkaar durven aan te spreken waardoor de veiligheidsbeleving is gestegen. In totaal zijn er 68 observaties geweest op het gebied van (on)veilig gedrag en omgeving. Dit in de periode van juli 2010 tot en met maart 2013.

Observaties	Aantal	Bevat o.a.
Onveilige observaties	43	<ul style="list-style-type: none"> <li>• onveilig defecten aan heftrucks (17x)</li> <li>• onveilig veiligheidshulpmiddelen<sup>19</sup> (11x)</li> <li>• onveilig niet dragen gordel (9x)</li> </ul>
Veilige observaties	25	<ul style="list-style-type: none"> <li>• dragen van veiligheidsgordel</li> <li>• interactie chauffeur en voetganger</li> <li>• invullen inspectielijst</li> </ul>

Wel kan opgemaakt worden dat na de invoering van het maintenance administratie programma BOPv5 er vanaf mei 2012 geen observaties meer binnen zijn gekomen op het gebied van defecten aan vorkheftrucks. Dit heeft vooral te maken met het feit dat er een grote inhaalslag is geweest op het gebied van preventief onderhoud.

Een onderdeel van het BBS programma is de half jaarlijkse efficacy check. Tijdens deze check lopen drie leden van het stuurgroep team met een tussen pose van 15 min achter elkaar dezelfde route en met behulp van een checklist maken zij veilige en onveilige observaties. Op deze manier kan gecontroleerd worden of de gemaakte observaties door het team en de medewerkers in lijn liggen of dat er op bepaalde aandachtsgebieden extra training nodig is voor de werknemers. De meeste genoteerde onveilige vorkheftruckobservaties was met totaal 10 observaties het niet dragen van de veiligheidsgordel. Te hoge snelheid van vorkheftrucks op plekken waar dit niet kon is 4 keer geobserveerd en 2 keer is er geobserveerd dat de inspectie checklist voorafgaand aan de werkzaamheden niet is ingevuld.

Tijdens de enquête komt naar voren dat 38% zijn mede chauffeur goed vindt rijden, 55% vind dit redelijk. Maar liefst 74% vindt zichzelf goed rijden.

## 11. Sanctie

Monsanto Enkhuizen heeft een disciplinair programma. Deze is gericht op ernstige veiligheidsovertreding en aanzienlijke veiligheidsovertreding. Onder ernstige veiligheidsovertredingen valt elke overtreding van het veiligheids- of gezondheidsprogramma of bedrijfsprocedure die zou kunnen leiden tot het verlies van ledematen of overlijden van een werknemer. De gevolgen kunnen leiden tot schorsing in afwachting van een onderzoek om de gevolgen te bepalen, waaronder contractbeëindiging.

Aanzienlijke veiligheidsovertredingen zijn veiligheidsovertredingen van een minder kritische veiligheids- of gezondheidsprogramma, regel of vereiste, die tot letsel of ziekte kan leiden. Drie aanzienlijke veiligheidsovertredingen staan gelijk tot één ernstige veiligheidsovertredingen en kunnen leiden tot contractbeëindiging.

Bij constatering moet dit bij beide veiligheidsovertredingen worden doorgesproken met de werknemer en gedocumenteerd door HR in diens dossier. Monsanto Enkhuizen heeft bij navraag van de HR afdeling geen disciplinaire acties ondernomen tegen vorkheftruckchauffeurs. Wel zijn er door afdelingsmanagers 1 op1 gesprekken geweest met chauffeurs op het gebied van gordel draagplicht, onveilig rijgedrag en niet invullen van de inspectielijst voorafgaand aan de werkzaamheden. Ook vindt er na ieder incident van een vorkheftruckchauffeur gelijk een gesprek en een take 5's plaats met de persoon en de afdeling.

## 12. Conclusies

Na onderzoek heeft de fysische belasting (trillingen, klimaat, geluid en licht) geen aantoonbaar aandeel in het aantal bijna ongevallen. Wel is aangetoond dat de verlichting in alle vier de gebouwen en met name de Factorij, Zonnebloem en de Wan niet voldoet aan de minimale door Monsanto gestelde 200 Lux.

Het materieel is niet van invloed op het aantal bijna ongevallen. Van de vorkheftruckchauffeurs kwalificeert 79% de staat van het materieel als goed. Dit wordt mede geborgd door dagelijkse controles, meldingsprotocol en het intensieve onderhoud. Daarbij zijn er geen geregistreerde incidenten waar falen van het materieel een oorzaak is.

Op het gebied van voorlichting en onderricht wordt er gebruik gemaakt van interne en externe trainingen waarbij proactief het veilig werken met de vorkheftruck wordt behandeld. Daarbij is een lopend BBS programma geïmplementeerd.

<sup>19</sup> Veiligheidsgordel, het oranje zwaailicht, akoestisch signaal bij achteruitrijden, sleutel in het contactslot bij verlaten voertuig.



Op het gebied van PSA met de nadruk op werkdruk en werkstress kan er mogelijk een oorzaak liggen voor het aantal bijna ongevallen bij Monsanto Enkhuizen. Uit de PMO van 2010 komt naar voren dat over het totale aantal respondenten 18% een hoog werktempo/werkhoeveelheid ervaart, maar dit ligt in lijn met de totale beroepsbevolking en industrie. De gehouden PMO in 2013 kan een stijgende of dalende lijn laten zien. De uitslag van de enquête onder de heftruckchauffeurs geeft 27% aan dat haastig werken en 15% geeft hoge werkdruk aan als aanleiding van materiële schade. 34% geeft aan dat Monsanto Enkhuizen veel bijna ongevallen heeft door werkdruk.

Wanneer de incident beschrijvingen geanalyseerd worden, dan heeft 62% wel eens materiële schade gereden. Alle incidenten zijn te herleiden naar een aanrijding van een object. Daarbij worden de incidenten terug herleid naar de vorkheftruckchauffeur en dan vooral gedrag. Tijdens de enquête geeft 13% aan dat de omgeving niet goed geobserveerd is en voor 11% is afleiding naast de reeds eerder genoemde haastig werken en hoge werkdruk een factor. Ook het subjectieve gevoel op de vraag "Waarom Monsanto veel near miss ongevallen" geeft 18% aan dat teveel afleiding een factor is.

Als conclusie blijkt dat gedrag de aanleiding is ten aanzien van het aantal bijna ongevallen met betrekking tot de vorkheftruck. Met name het niet voldoende observeren van de omgeving speelt een grote rol. In de aanbevelingen wordt ingegaan op de vraagstelling "Welke maatregelen moet Monsanto Enkhuizen nemen om veilig met vorkheftrucks te werken".

## 13. Aanbevelingen

### 13.1 Gedrag

#### **Aanbeveling 1: externe begeleiding d.m.v. Safety Generator**

33% van de respondenten geeft aan dat zij graag interne begeleiding zou willen hebben ten aanzien van het heftruckprogramma. Verbeterde begeleiding kan resulteren in verbetering van gedrag en afname van het aantal incidenten. EVO heeft de safety generator ontwikkeld en is bedoeld voor leidinggevend en hun teamleden die samen de veiligheid willen verbeteren. De doelstelling van de Safety Generator is dat (logistiek) personeel zich meer bewust wordt van zijn eigen handelen op de veiligheid en concrete afspraken maakt om de veiligheid te verbeteren. De workshop vindt in company plaats. Als richtlijn geldt het volgende: Voorbezoek; één dagdeel, uitvoering safety generator; één dagdeel per groep van maximaal 15 personen, terugkomdag; één dagdeel

Kosten: €1795,- per programma van 15 personen.

#### **Aanbeveling 2: persoonsgebonden evaluatie door externe organisatie**

Monsanto Enkhuizen maakt gebruik van een jaarlijkse persoonsgebonden evaluatie heftruckchauffeur uitgevoerd door de leidinggevende. Hierbij wordt aan de hand van een checklist de rijvaardigheden van een heftruckchauffeur beoordeeld. Door deze evaluatie intern te houden kan nooit met zekerheid gezegd worden of deze beoordeling objectief is uitgevoerd. Het is dan ook aan te bevelen om deze evaluatie uit te laten voeren door een externe organisatie die geen banden of belang heeft bij Monsanto Enkhuizen. Op deze wijze ontstaat er een objectief beeld van de kennis en kunde van de vorkheftruckchauffeurs.

Kosten: uitgaande van 54 personen, beoordeling 15 min, €35,- uur tarief. Totaal: €472,50

#### **Aanbeveling 3: intern extra aandacht gedrag vorkheftruckchauffeurs**

Monsanto Enkhuizen dient in samenwerking met het lopende BBS programma extra aandacht te geven aan gedrag ten aanzien van vorkheftruckchauffeurs. Door meer te sturen op veilig gedrag, het observeren en het aanspreken op gedrag kan er mogelijk een daling ten aanzien van vorkheftruck incidenten worden gerealiseerd. Ook aandacht voor onderwerpen als omgeving observeren tijdens het rijden met een vorkheftruck, gordel draagplicht, interactie met voetgangers, maar ook melden van (bijna) ongevallen door middel van campagnes, trainingssessies en dergelijke zijn belangrijke onderwerpen die behandeld dienen te worden.

Kosten: maximaal €1000,- voor mogelijke promotieartikelen zoals banners, posters en dergelijke.

#### **Aanbeveling 4: reductie aantal vorkheftruckchauffeurs**

Er zijn 54 werknemers opgeleid als vorkheftruckchauffeur. Het merendeel werkt parttime of incidenteel met 1 van de 11 vorkheftrucks. Doordat er parttime, maar met name incidenteel gereden wordt kan het zijn dat men minder ervaring heeft in het besturen van een vorkheftruck en dit de kans op ongevallen verhoogt. Een reductie in het aantal opgeleide vorkheftruckchauffeurs en meer gebruik maken van vaste chauffeurs zal mogelijk te goede komen van een reductie van incidenten, draagt bij aan het structureren van vorkheftruckbewegingen en zal financieel een kostbesparing met zich mee brengen.

Kosten uitgaande extern getraind:  $54 * €250,- = €13.500,-$  Bij een halvering aantal personen  $27 * €250,- = €6750,-$



### 13.2 Materieel

#### **Aanbeveling 5: verbetering huidig materieel**

Onderzoek in hoeverre het mogelijk is om het huidige STILL materieel te voorzien van gordelgebruik buzzer, registratie botsingen waardoor vorkheftruckchauffeurs door middel van een alarmsysteem gedwongen worden om de gordel te gebruiken en er 100% incident opvolging plaatsvindt waardoor onveilige situaties of gedragingen meteen opgepakt kunnen worden en een verbeter traject ingang gezet wordt.

#### **Aanbeveling 6: veiligheidssystemen voor nieuwe vorkheftrucks**

Het merk Nissan is sinds 2013 preferred supplier voor geheel EMEA. Dit houdt in dat vorkheftrucks van het merk STILL uit gefaseerd en vervangen worden. In ogenschouw dient genomen te worden dat bepaalde veiligheidsproducten ervoor kunnen zorgen dat bepaald gedrag van een medewerker automatisch wordt gecorrigeerd. Nissan voert verschillende veiligheidssystemen die kunnen bijdragen aan een verhoogde veiligheid van chauffeur, maar ook die van voetganger en omgeving. Hierbij kan gedacht worden aan inloggen/starten met pincode, complete weg verlichting, achteruitkijkspiegels, zwaailamp, achteruitrij buzzer, handrem gebruiksverplichting buzzer, gordelgebruik buzzer, beveiliging rij keuze schakelaar eerst naar neutraal stand, snelheid beperking max. 10km/h.

Er zijn ook fabrikanten die niet gelieerd zijn aan een bepaald merk vorkheftruck, maar wel veiligheidssystemen ontwikkelen zoals systemen die botsingen registreren (Sylogi), het pedestrian alert system PAS (Icnita Safety), beperkte chauffeurs toegang tot vorkheftruck (Sylogi). Het is belangrijk dat in samenspraak met de ESH afdeling, maintenance en facility alle wensen kenbaar worden gemaakt, waardoor er een complete vorkheftruck wordt aangeschaft of geleased die voldoet aan de minimale veiligheidseisen van Monsanto.

Kosten van alle veiligheidssystemen zijn op dit moment nog niet bekend.

### 13.3 Omgeving

#### **Aanbeveling 7: verbeteren verlichting**

Gebleken is dat in alle gebouwen en met name de Zonnebloem, Factorij en Wan de verlichting op gebieden waar vorkheftrucks arbeid verrichten aangepast dient te worden naar minimaal 200 Lux, meer is wenselijk. Door middel van investeren in goede verlichting bijvoorbeeld LED zal er een verbetering optreden in de energie-efficiënte, verhoging van de productiviteit en maakt de productieprocessen veiliger. Er dient rekening gehouden te worden met het feit dat voor verschillende omgevingen ook andere LED armaturen van toepassing kunnen zijn. Ook is de aanschaf prijs van LED armaturen vele malen hoger, maar zal het energieverbruik met mogelijk 70% afnemen en is de vorkheftruckchauffeur beter in staat om de omgeving te observeren.

Kosten niet bekend i.v.m. diverse mogelijkheden.

#### **Aanbeveling 8: maken verkeersplan**

Dagelijks vinden er vorkheftruckbewegingen plaats, maar lopen er ook voetgangers door de vier gebouwen. Er is geen verkeersplan beschikbaar dat inzicht geeft in deze bewegingen. Door het ontbreken van een verkeersplan kan er minder adequaat overgegaan worden tot het zoeken van oplossingen op het gebied van scheiden van vorkheftruck en voetganger, efficiëntie, ruimte, creëren van zichtbaarheid bijvoorbeeld door middel van spiegels op cruciale knooppunten, onoverzichtelijke bochten, hoeken, maar ook in hoeverre het huidige arbeidsmiddel geschikt is voor de arbeid en de arbeidsplaats.

Kosten €2500,-

#### **Aanbeveling 9: vervangen veiligheidspalen**

Het is gebleken dat hoofdzakelijk veiligheidsbarrières worden aangereden door vorkheftrucks. Uit één incident op 07-09-2011 is gebleken dat een veiligheidspaal los is geschoten, tegen de hoek van een koelcel is gevlogen en vervolgens is afgebogen en een paar meter verder is neergekomen. Alle veiligheidspalen zijn verankerd door middel van vier bouten in het beton. Andere incidenten tonen aan dat palen gedeeltelijk los zijn gekomen. Het is een aanbeveling om een alternatief voor de veiligheidspaal te zoeken en de huidige palen indien mogelijk te vervangen door desgewenst alternatief. Op deze manier kan mogelijk letsel aan personen voorkomen worden. Een alternatief kan bijvoorbeeld een vangrail zijn, verzonken paal in plaats van een paal met plaat gemonteerd op het beton door middel van bouten of andere vaste barrière.

Kosten niet bekend i.v.m. diverse mogelijkheden.

## Literatuurlijst

### Geraadpleegde literatuur

- Arbo Informatieblad AI-04, Lawaai op de arbeidsplaats, Sdu, Den Haag
- Arbo Informatieblad AI-14, Bedrijfsruimten, -inrichting, transport en opslag, Sdu, Den Haag
- Arbo Informatieblad AI-36, Mechanische trillingen en schokken, Sdu, Den Haag
- Arbo Informatieblad AI-43, Ongevallenanalyse, Sdu, Den Haag
- Arbo Informatieblad AI-44, De preventiemedewerker, Sdu, Den Haag
- Arbocatalogus tuinzaadbedrijven, januari 2012, M201 Reachtruck, heftruck en pompwagen
- EVO, Factsheet, EVO Safety Generator
- Gezond Transport. Brochure 'Gezond werken met de heftruck'.
- Ministerie van SZW, juni 2009, Brochure; Heftrucks, Hoe voorkom ik ongevallen en schade?
- Ministerie van SZW. Brochure; Ongevallen met heftruck.
- Monsanto, oktober 2012, ESH001 Beleid
- Monsanto, februari 2012, ESH003 Algemene regels
- Monsanto, augustus 2012, ESH011 incident onderzoek
- Monsanto, februari 2012, SC009 veiligheid van vorkheftrucks/gemotoriseerde transportwerktuigen
- Wilders, M.M.W. (2012). Het compleet ARBO regelgevingboek 2012, Kerckebosch: Zeist.
- Zwaard, A.W.(red), e.a. (2012). Praktijkgids Arbeidsveiligheid 2012, Kluwer: Alphen aan den Rijn, (p. 343)

### Internetbronnen

- <http://www.bmw.nl/>
- <http://www.evo.nl/site/verkeersplan-opstellen>
- <http://www.heftruckhelden.nl/index.php/8-home/2-helden-nieuws>
- <http://www.monsanto.com/whoweare/Pages/default.aspx>
- <http://www.arboportaal.nl/>
- <http://www.logistiek.nl/Warehousing/algemeen/2012/3/Inspectie-SVZ-Jaarlyks-126-heftruckongevallen-LOGNWS112982W/>
- <http://www.sylogi.com/en/products/vehicle-cost-under-control/control-driving-behaviour.html>
- <http://en.icnitasafety.com/pas-forklift-trucks/pas-pedestrian-alert-system/pas-solution/>
- <http://www.grootjebbink.eu/nl/voertuig-controle-systemen/heftruckveiligheid.html>

## Afkortingenlijst

Afkorting	Omschrijving
ARBO	Arbeidsomstandigheden
BBS	Behavior Based Safety
BMWT	Brancheorganisatie van importeurs of fabrikanten van Bouwmachines, Magazijninrichtingen, Wegenbouwmachines en Transportmaterieel
dB	Decibel
EMEA	Europe, Middle East, Africa
ESHOM	Environment, Safety, Health Occupational Medicine
GIR	Global Incident Reportingsystem
HR	Human Relations
Inspectie SZW	Inspectie Sociale Zaken en Werkgelegenheid
KANS	Klachten, Arm, Nek, Schouders
OHSAS 18001	Arbomanagementsysteem
PMO	Preventief Medisch Onderzoek
RI&E	Risico Inventarisatie & Evaluatie
TGG	Tijd Gewogen Gemiddelde

## Bijlagen

### Bijlage 1: Brief + enquête heftruckchauffeurs

Beste collega,

Afgelopen jaar ben ik begonnen met de opleiding Middelbare Veiligheidskunde. Deze opleiding heb ik nu bijna afgerond, het enige wat rest is mijn afstudeerscriptie. Ik heb als onderwerp voor mijn afstudeerscriptie gekozen: "veilig werken met de heftruck". Dit door een aantal bijna ongevallen met heftrucks bij Monsanto Enkhuizen.

Om een goede basis te leggen voor mijn afstudeerscriptie is het afnemen van een enquête belangrijk omdat je op deze manier ervaringen en meningen in kaart kan brengen.

Ik wil jou vragen om deze enquête in te vullen. Het neemt maar 5 minuten in beslag en je kan deze voor 15 maart inleveren bij je manager, supervisor of bij mij. De enquête is geheel anoniem en is alleen verspreid onder de heftruckchauffeurs van locatie Enkhuizen.

Ik hoop dat je wilt meewerken aan de enquête zodat ik de afstudeerscriptie tot een goed einde kan brengen en het aantal bijna ongevallen in de toekomst kan worden teruggebracht.

Alvast hartelijk bedankt.

Met vriendelijke groet,

Koen Ruczynski

### Enquête heftruckchauffeurs

Afdeling.....

Leeftijd .....

Aantal jaar heftruck diploma/certificaat .....

Aantal jaar ervaring met heftruck .....

Aantal jaar werkzaam voor Monsanto en mogelijke eerdere bedrijven zoals Seminis .....

1. Hoe vaak werk je met de heftruck?

- Fulltime
- Parttime
- Incidenteel

2. Heb je wel eens materiële schade gereden?

- Ja, ga verder naar vraag 3
- Nee, ga verder naar vraag 5

3. Van wat voor materiële schade was er sprake? (meerdere antwoorden zijn mogelijk)

- |  |   |
|--|---|
| <input type="radio"/> Aanrijding paal              | <input type="radio"/> Aanrijding stapel pallets                       |
| <input type="radio"/> Aanrijding vangrail          | <input type="radio"/> Aanrijding gestapelde kuubkisten, dozen, zakken |
| <input type="radio"/> Aanrijding andere truck      | <input type="radio"/> Aanrijding elektrische blauwe roldeur           |
| <input type="radio"/> Aanrijding stofzuiger haspel | <input type="radio"/> Aanrijding muur of koelcel wand                 |
| <input type="radio"/> Aanrijding stelling          | <input type="radio"/> Aanrijding anders .....                         |

4. Wat was de oorzaak van de aanrijding met het materieel? (meerdere antwoorden mogelijk)

- |  |   |
|--|---|
| <input type="radio"/> Haastig werken               | <input type="radio"/> Omgeving niet goed geobserveerd     |
| <input type="radio"/> Afleiding                    | <input type="radio"/> Gladheid/doorslippen heftruck       |
| <input type="radio"/> Moe                          | <input type="radio"/> Onbekend met omgeving en/of bedrijf |
| <input type="radio"/> Hoge werkdruk                | <input type="radio"/> Onervaren met rijden heftruck       |
| <input type="radio"/> Wijziging in de werkomgeving | <input type="radio"/> Anders.....                         |
| <input type="radio"/> Defect aan heftruck          |   |

5. Heb je wel eens een persoon aangereden?
  - Ja, ga verder naar vraag 6
  - Nee, ga verder naar vraag 8
  
6. Wat voor letsel had deze persoon?
  - Kneuzing ledemaat
  - Gebroken ledemaat
  - Uitwendige verwonding
  - Inwendige verwonding
  - Anders.....
  
7. Wat was de oorzaak van de aanrijding met persoon?
  - Haastig werken
  - Afleiding
  - Moe
  - Hoge werkdruk
  - Wijziging in de werkomgeving
  - Defect aan heftruck
  - Omgeving niet goed geobserveerd
  - Gladheid/doorslippen heftruck
  - Onbekend met omgeving en/of bedrijf
  - Onervaren met rijden heftruck
  - Anders.....
  
8. Heb je wel eens een persoon **bijna** aangereden?
  - Ja
  - Nee
  
9. Wat vind je van het gedrag van je mede chauffeurs?
  - Goed
  - Redelijk
  - Matig
  - Slecht

Waarom?.....
  
10. Wat vind je van de Monsanto training SC009 heftruck?
  - Goed
  - Redelijk
  - Matig
  - Slecht
  
11. Wat vind je van de externe opleider?
  - Goed
  - Redelijk
  - Matig
  - Slecht
  
12. Hoe ervaar jij de staat/onderhoud van de heftrucks?
  - Goed
  - Redelijk
  - Matig
  - Slecht
  
13. Hoe vind jij jezelf rijden?

- Goed
- Redelijk
- Matig
- Slecht

14. Waarom denk je dat Monsanto Enkhuizen veel near miss ongevallen heeft? (meerdere antwoorden mogelijk)

- Onervaren personeel
- Slecht onderhoud
- Werkdruk
- Te veel afleiding
- Gebrek aan training
- Gebrek aan aandacht heftruckveiligheid
- Gebrek aan persoonlijke begeleiding
- Anders.....

15. Waar denk je dat er meer aandacht aan besteed moet worden m.b.t. het heftruckprogramma? (meerdere antwoorden mogelijk)

- Monsanto Power Point trainingen
- Onderhoud heftrucks
- Begeleiding chauffeurs intern
- Begeleiding chauffeurs door externe coach
- Anders.....

16. Heb je nog op- en aanmerkingen?

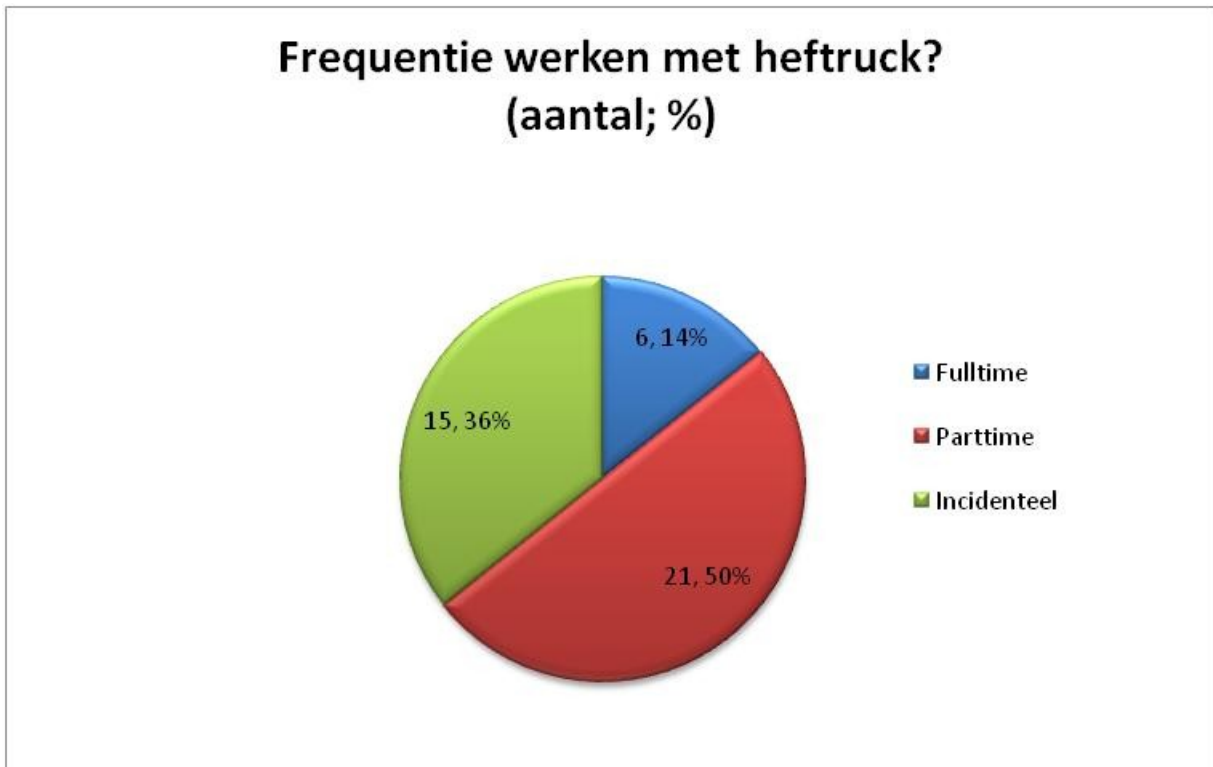
.....  
.....  
.....  
.....  
.....  
.....  
.....  
.....

Heel erg bedankt voor het invullen. Je kunt de enquête inleveren bij de supervisor, manager of mijzelf.



**Bijlage 2: Uitwerking enquêtes****Vraag 1: Hoe vaak werk je met de heftruck?**

Fulltime	6
Parttime	21
Incidenteel	15
<b>Totaal</b>	<b>42</b>



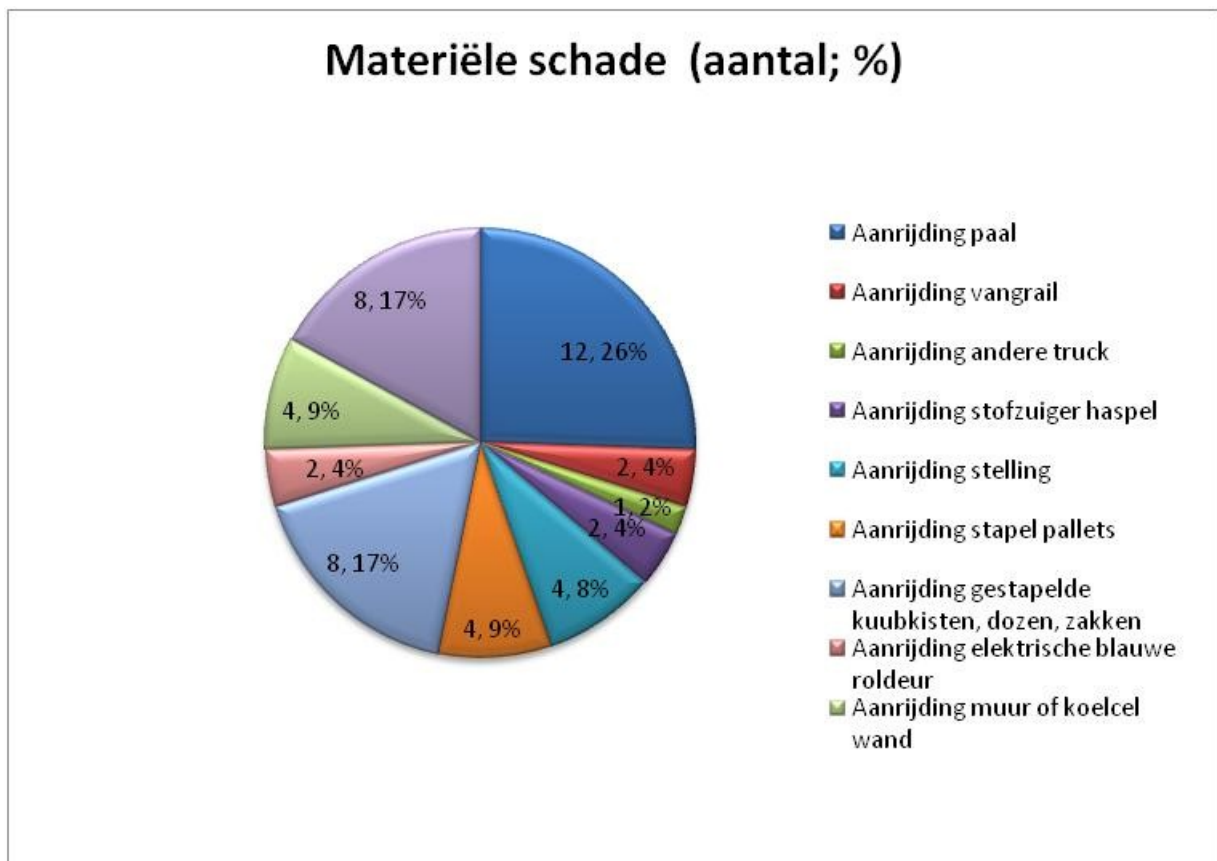
**Vraag 2: Heb je wel eens materiële schade gereden?**

Ja	26
Nee	16
<b>Totaal</b>	<b>42</b>



**Vraag 3: Van wat voor materiële schade was er sprake? (meerdere antwoorden zijn mogelijk)**

Aanrijding paal	12
Aanrijding vangrail	2
Aanrijding andere truck	1
Aanrijding stofzuiger haspel	2
Aanrijding stelling	4
Aanrijding stapel pallets	4
Aanrijding gestapelde kuubkisten, dozen, zakken	8
Aanrijding elektrische blauwe roldeur	2
Aanrijding muur of koelcel wand	4
Aanrijding anders	8

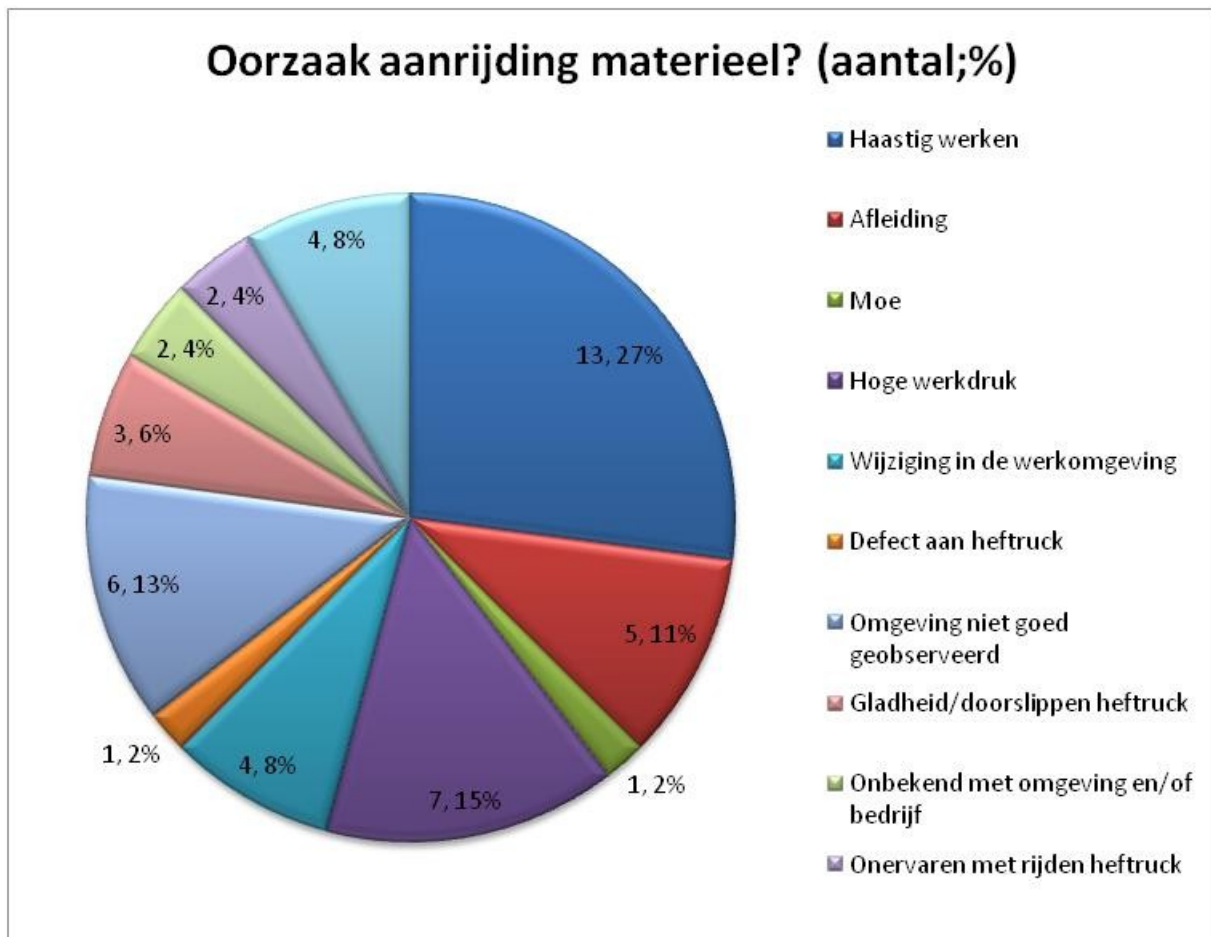


**Ingevuld bij "anders":**

- Snoer lopende band stuk gereden uit contactdoos;
- Bordestrap;
- Lepel in de zak zaad;
- Stapel omgegooid dozen zaad;
- Deur koelcel;
- Klein bordes;
- Machine.

**Vraag 4: Wat was de oorzaak van de aanrijding met het materieel? (meerdere antwoorden mogelijk)**

Haastig werken	13
Afleiding	5
Moe	1
Hoge werkdruk	7
Wijziging in de werkomgeving	4
Defect aan heftruck	1
Omgeving niet goed geobserveerd	6
Gladheid/doorslippen heftruck	3
Onbekend met omgeving en/of bedrijf	2
Onervaren met rijden heftruck	2
Anders	4



**Ingevuld bij "anders":**

- Dacht dat ik in vooruit gezet had maar zat nog in de achteruit;
- Te weinig ruimte bij bepaalde doorgangen;
- bezig met werkzaamheden;
- Oude heftruck zonder gas los remfunctie dit ging nog op de oude manier gas/rem apart.

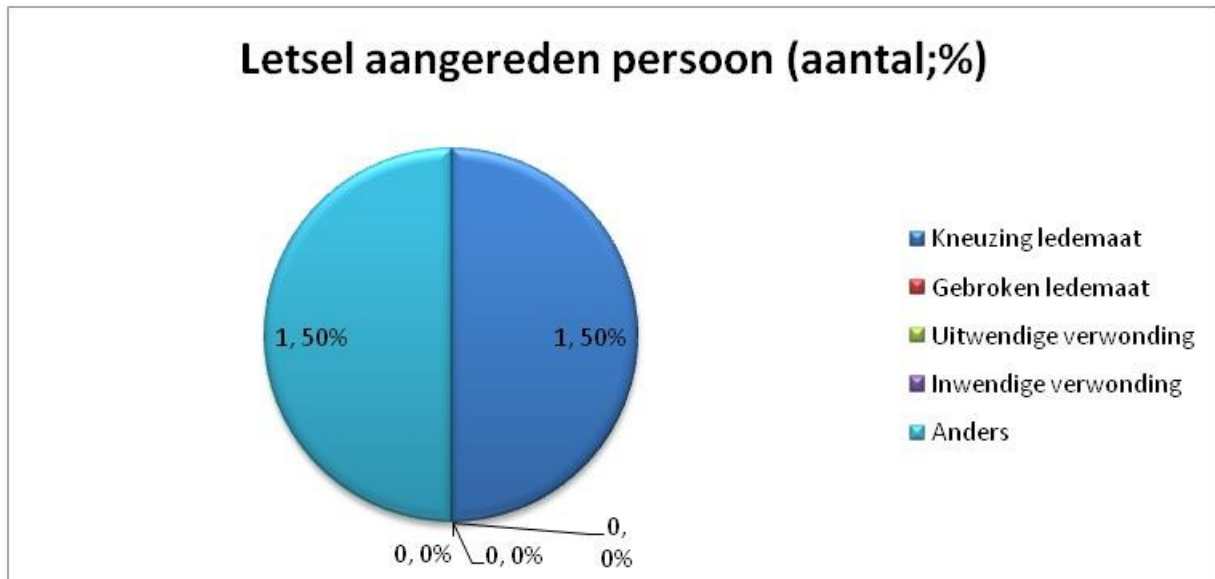
**Vraag 5: Heb je wel eens een persoon aangereden?**

Ja	2
Nee	40
<b>Totaal</b>	<b>42</b>



**Vraag 6: Wat voor letsel had deze persoon?**

Kneuzing ledemaat	1
Gebroken ledemaat	0
Uitwendige verwonding	0
Inwendige verwonding	0
Anders	1

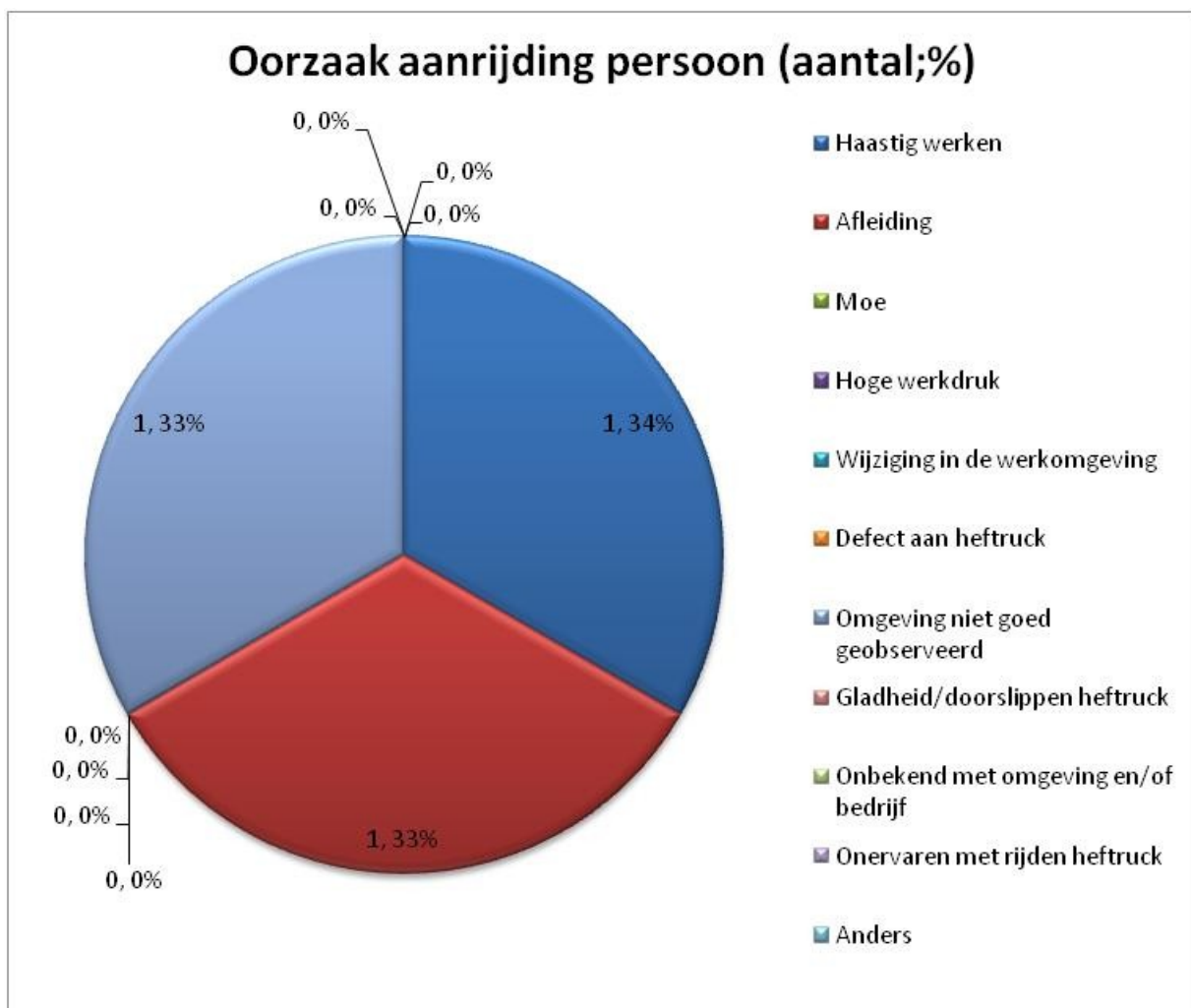


**Ingevuld bij "anders":**

- Blauwe teen.

**Vraag 7: Wat was de oorzaak van de aanrijding met persoon?**

Haastig werken	1
Afleiding	1
Moe	0
Hoge werkdruk	0
Wijziging in de werkomgeving	0
Defect aan heftruck	0
Omgeving niet goed geobserveerd	1
Gladheid/doorslippen heftruck	0
Onbekend met omgeving en/of bedrijf	0
Onervaren met rijden heftruck	0
Anders	0



**Vraag 8: Heb je wel eens een persoon bijna aangereden?**

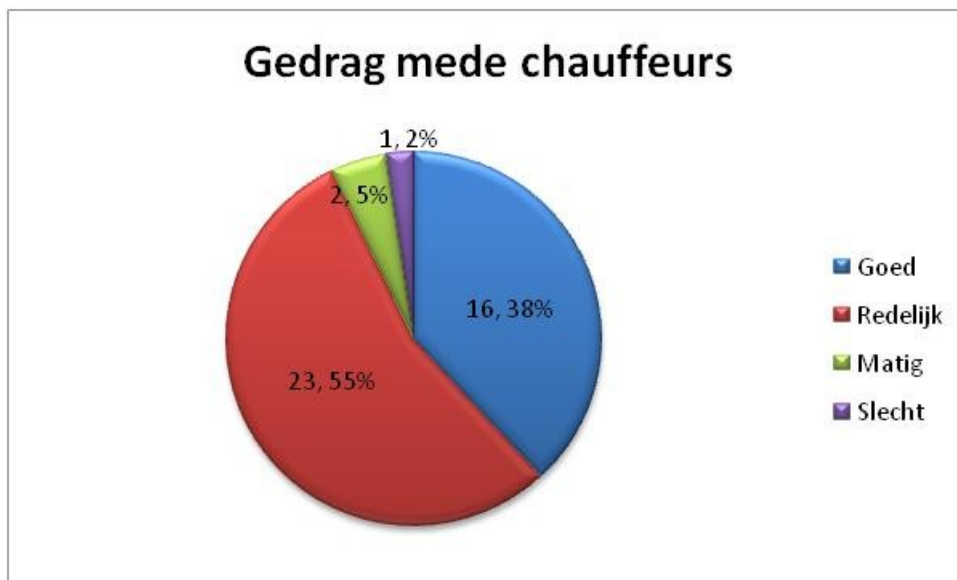
Ja	14
Nee	28
<b>Totaal</b>	<b>42</b>





**Vraag 9: Wat vind je van het gedrag van je mede chauffeurs?**

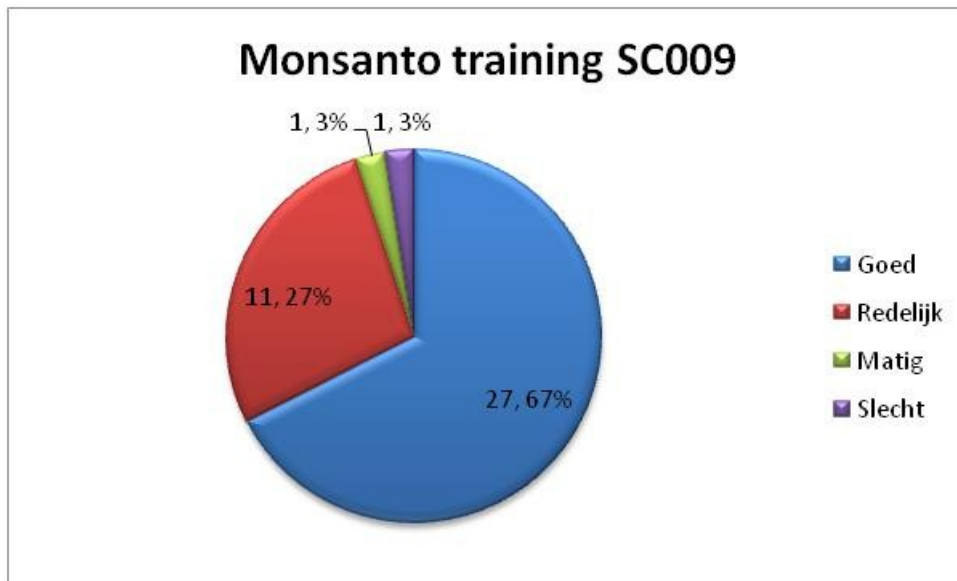
Goed	16
Redelijk	23
Matig	2
Slecht	1
<b>Totaal</b>	<b>42</b>

**Ingevuld bij "waarom?"**

- Als je kijkt naar het aantal uren dat er gereden wordt gebeurd er weinig;
- Sommigen rijden erg roekeloos;
- Soms hebben ze meer aandacht voor hun werk als de veiligheid;
- Iedereen is zich bewust van de gevaren;
- Het kan altijd beter (opletten);
- Omdat alle collega's zo veilig mogelijk proberen te werken;
- Iedereen let goed op met wat ze doet;
- Er wordt goed geanticipeerd;
- Er zou wel wat meer gebruik gemaakt mogen worden van de claxon en mag ook wel wat meer gelet worden op de juiste hoogte van de vork;
- Omdat sommige chauffeurs door de verkregen rijroutine niet goed opletten waardoor gevaarlijke situaties ontstaan;
- Men kijkt niet goed om zich heen;
- Over het algemeen wordt er goed uitgekeken door de chauffeur;
- Soms te haastig;
- Letten goed op;
- Relatief weinig schade;
- Vaak kijken mensen niet goed om hun heen;
- Momenteel zijn ze goed bewust;
- Meeste gedragen zich zoals het hoort;
- Mag wat attentier opgelet worden;
- Sommige personen hebben wel een certificaat maar rijden zelden. Een certificaat wil niet zeggen dat men kan rijden op een heftruck.

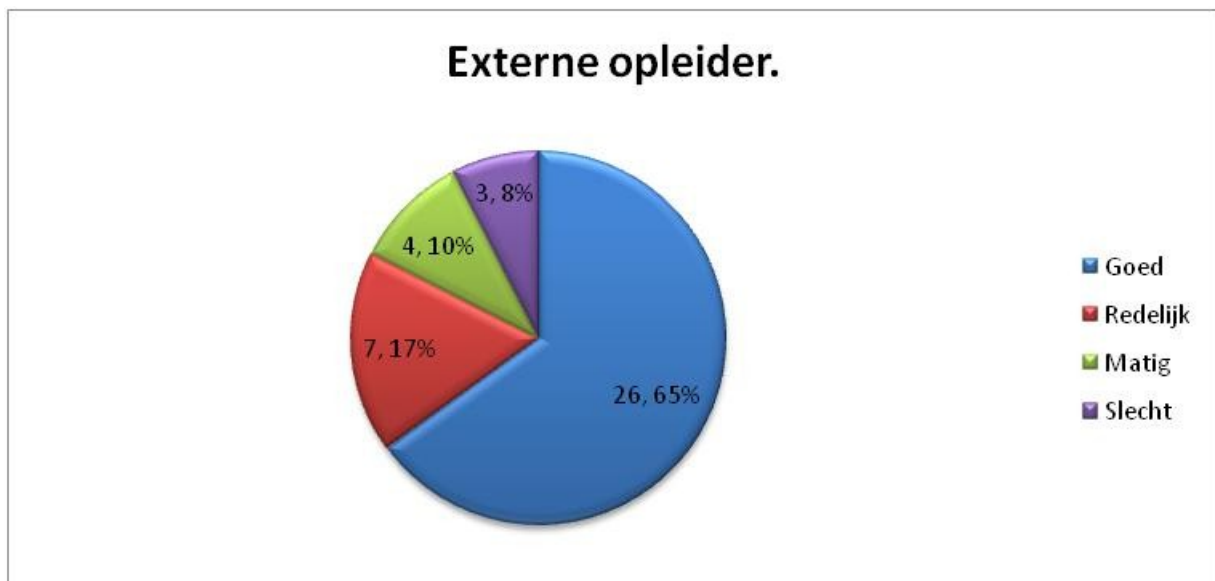
**Vraag 10: Wat vind je van de Monsanto training SC009 heftruck?**

Goed	27
Redelijk	11
Matig	1
Slecht	1
<b>Totaal</b>	<b>40</b>



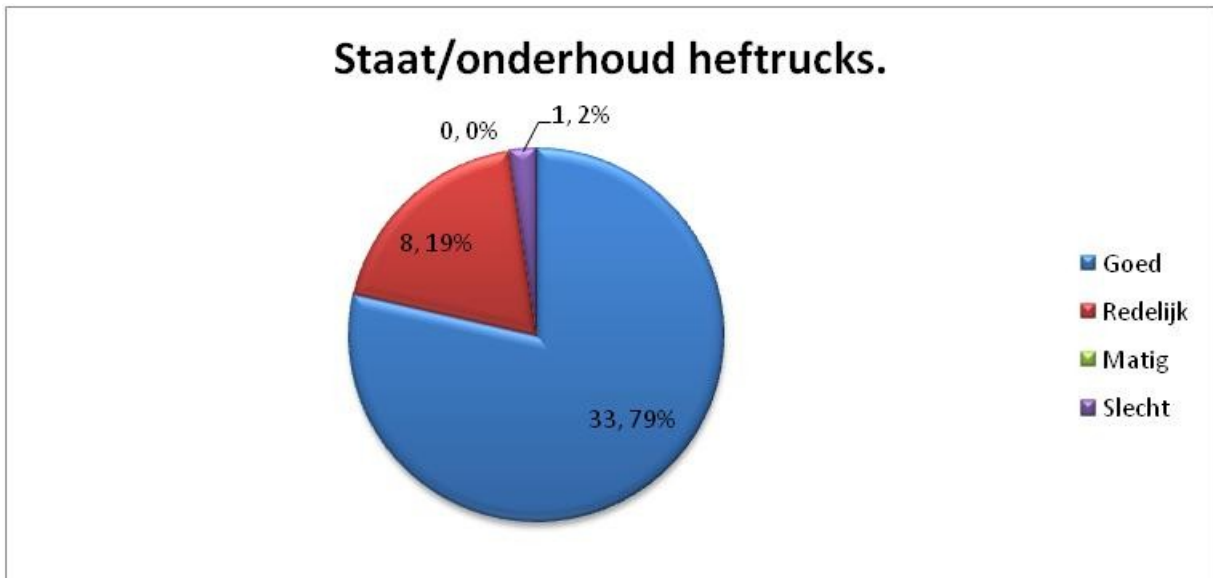
**Vraag 11: Wat vind je van de externe opleider?**

Goed	26
Redelijk	7
Matig	4
Slecht	3
<b>Totaal</b>	<b>40</b>



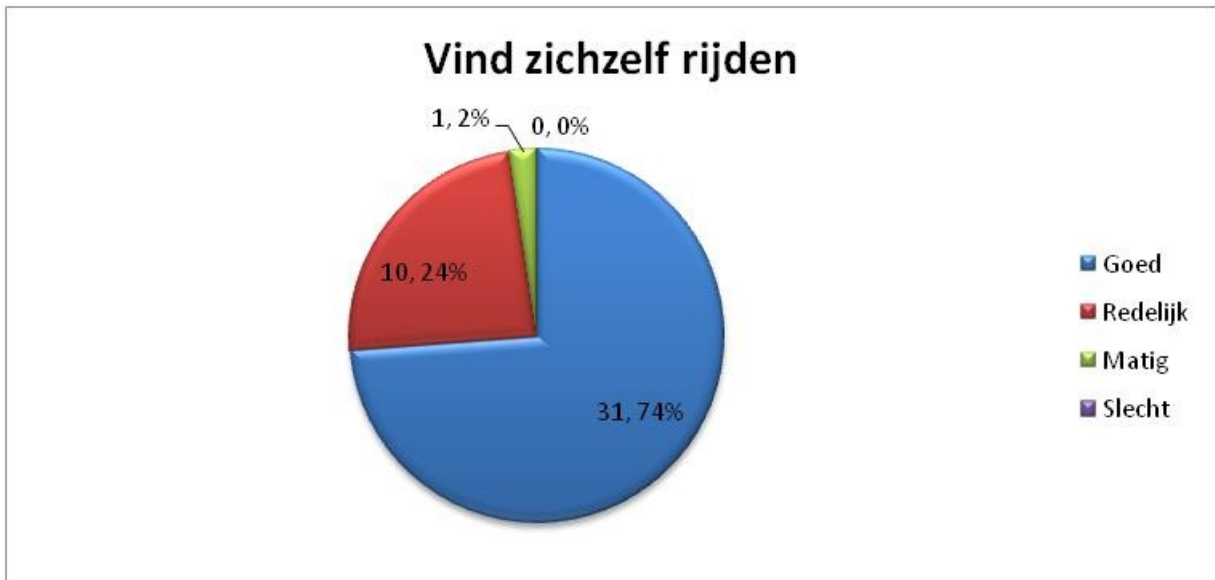
**Vraag 12: Hoe ervaar jij de staat/onderhoud van de heftrucks?**

Goed	33
Redelijk	8
Matig	0
Slecht	1
<b>Totaal</b>	<b>42</b>



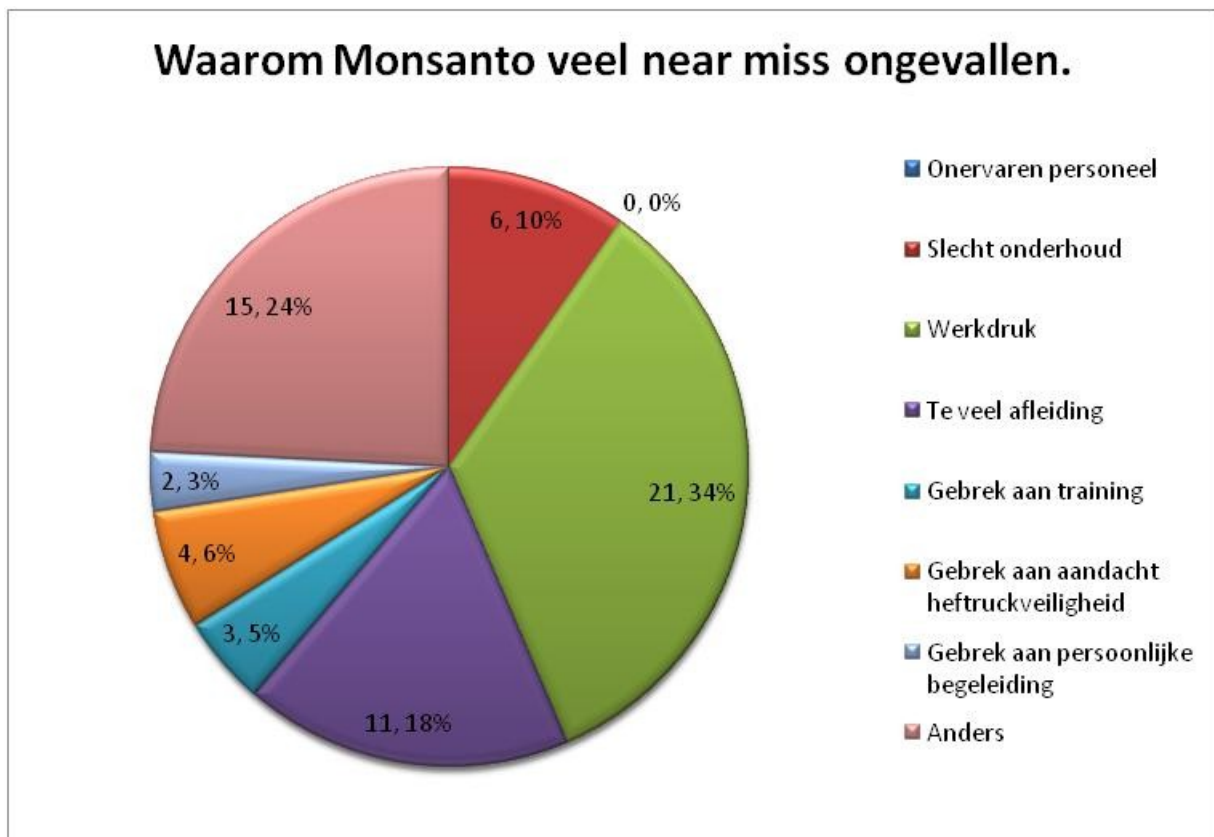
**Vraag 13: Hoe vind jij jezelf rijden?**

Goed	31
Redelijk	10
Matig	1
Slecht	0
<b>Totaal</b>	<b>42</b>



**Vraag 14: Waarom denk je dat Monsanto Enkhuizen veel near miss ongevallen heeft?**

Onervaren personeel	6
Slecht onderhoud	0
Werkdruk	21
Te veel afleiding	11
Gebrek aan training	3
Gebrek aan aandacht heftruckveiligheid	4
Gebrek aan persoonlijke begeleiding	2
Anders	15

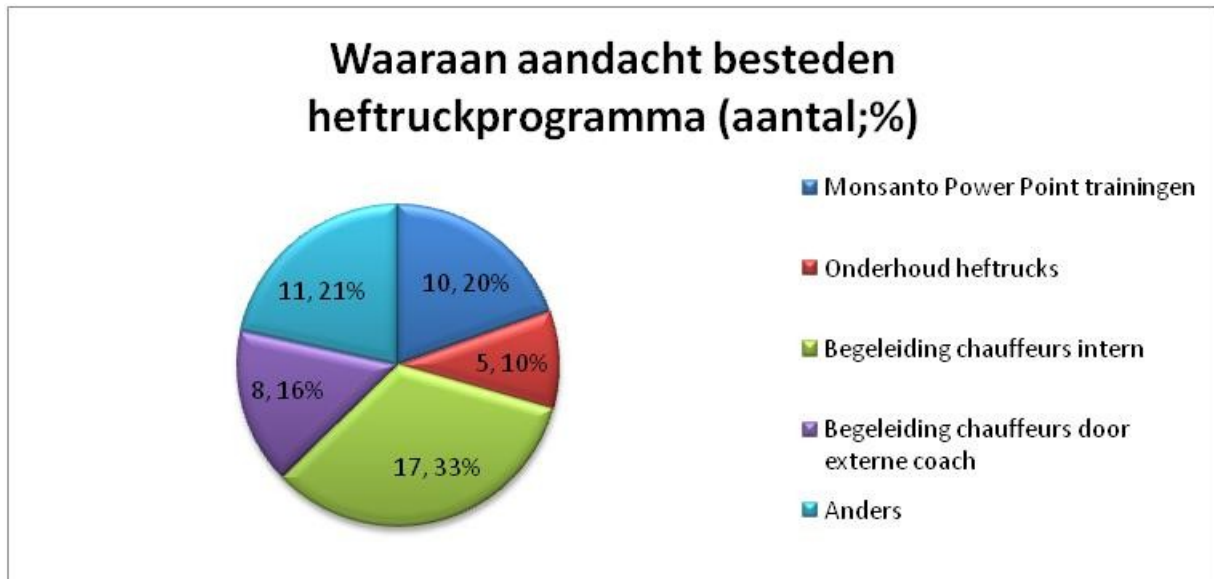


**Ingevuld bij "anders":**

- Beperkte ruimte;
- Andere eisen near miss gekoppeld aan hogere registratie;
- Sommige plekken te onoverzichtelijk doordat het krap op elkaar is ingedeeld of onoverzichtelijk is;
- Bellend personeel dat niet altijd binnen de gele lijnen loopt;
- Zie punt 16;
- Mensen willen te veel als ze rijden;
- Heftrucks zijn vogelvrij en wandelaars zijn heilig en kijken niet;
- Oordopjes + telefoon;
- Vind niet dat er veel near miss ongevallen zijn;
- I don't have this information;
- Waar gewerkt wordt gebeuren ongelukken;
- Onoplettendheid;
- De ruimte is beperkt;
- In drukke perioden truck tekort, gehaast werken om anderen tevreden te houden;
- Indeling gebouwen.

**Vraag 15: Waar denk je dat er meer aandacht aan besteed moet worden m.b.t. het heftruckprogramma?**

Monsanto Power Point trainingen	10
Onderhoud heftrucks	5
Begeleiding chauffeurs intern	17
Begeleiding chauffeurs door externe coach	8
Anders	11



**Ingevuld bij "anders":**

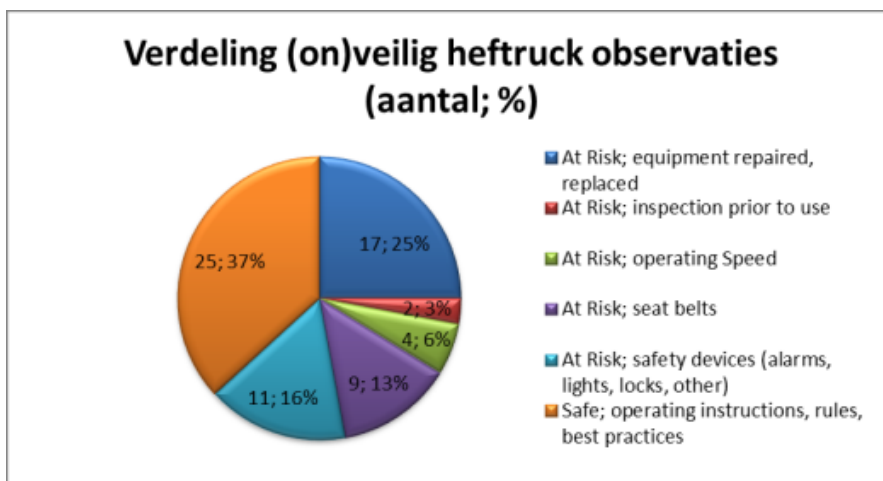
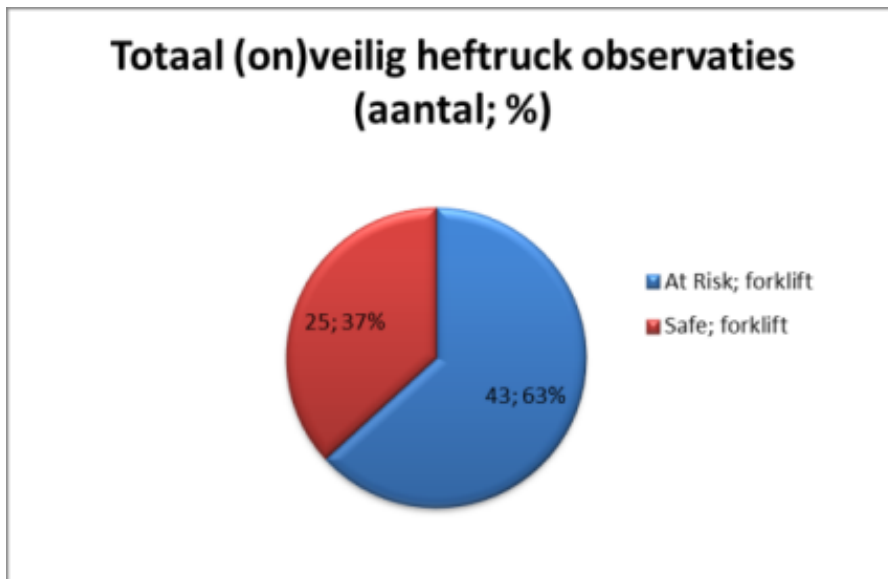
- Werkdruk;
- Van mijn afdeling kan ik niet zeggen dat iemand training nodig heeft;
- Rust en geduld;
- Geen;
- Kijken naar verbeteringen op de werkvloer;
- Waar gewerkt wordt vallen spaanders;
- Duidelijke cursussen voor voetgangers;
- Goed de paden vrijhouden;
- Beter om je heen kijken;
- Personen die bijna nooit rijden een soort praktijkcursus.

**Vraag 16: Heb je nog op- en aanmerkingen?**

- Nee;
- Onze heftruck (nr 22) rijdt heel langzaam en piept heel erg tijdens het remmen dat kan niet voorkomen worden door de oudheid van de truck;
- Over het algemeen wel goed tevreden maar altijd alert blijven heftruck is mooi maar blijft een moordwapen;
- Logistiek beter plannen daardoor minder heftruck bewegingen dus minder ongevallen;
- In mijn afdeling wordt er goed opgelet zowel lopende mensen als chauffeurs;
- Het zou prettig zijn als mensen op de heftruck vaker met de toeter bekend zouden kunnen maken dat zij eraan komen bijvoorbeeld bij onoverzichtelijke bochten en deuren;
- Nee;
- Nee, ik vind het heftruck onderhoud en de heftrucktraining wel in orde alleen misschien iets meer aandacht besteden aan verbeterpunten op de werkvloer denk aan verbetering van looppaden en overzichtelijkere bochten;
- Goed om je heen blijven kijken is denk ik het belangrijkste;
- Ik denk dat de vaardigheden van de chauffeurs voldoende tot goed zijn. Ik denk dat het goed is om de niet-chauffeurs bewust te laten worden van gevaren. Je ziet vaak genoeg iemand nog even snel achter een heftruck langslopen. Voetgangers hebben volgens mij vaak het idee van de chauffeur moet opletten en nemen daardoor onnodig risico terwijl een achteruitrijdende chauffeur een hele grote dodehoek heeft;
- Ik heb alles verteld en opgeschreven;
- Geen;
- Alles is te vol en daardoor weinig overzicht;
- Als er iets schade is word vergeten dat we aan het werk zijn (zie opm. hierboven);
- Het zou handig zijn als er een heftruck bijkomt bij de treat.



**Bijlage 3: Behavior Based Safety**



## Bijlage 4: Foto's Monsanto Enkhuizen



**Figuur 2; plattegrond Monsanto Enkhuizen bovenaanzicht**

### Foto's acculaadruimte



**Figuur 3; acculaadstation de Schakel**



**Figuur 4; acculaadstation de Factorij**



**Figuur 5; acculaadstation de Factorij**



**Bijlage 5: SC009 dagelijkse checklijst voor aanvang dienst**

SC 009 Bijlage 2 Forklift Safety																														
Checklijst voor aanvang van de dienst																														
Hefttrucknummer: _____																														
Jaar (omcirkel het betreffende jaar) 2012/2013/2014/2015																														
Week (omcirkel de betreffende week):																														
1 2 3 4 5 6 7 8 9 10 11 12 13 14 15 16 17 18 19 20 21 22 23 24 25 26																														
27 28 29 30 31 32 33 34 35 36 37 38 39 40 41 42 43 44 45 46 47 48 49 50 51 52																														
Alle volle checklisten dienen te worden ingeleverd bij de ESH coördinator.																														
opmerkingen en acties noteren en <u>meteen</u> doorgeven aan Technische Dienst																														
Dag																														
Nr	maandag	dinsdag	woensdag	donderdag	vrijdag	zaterdag	zondag	Datum	defect	vereiste acties																				
1	Is de vorkheftruck schoon?																													
2	Is het instrumentenpaneel intact?																													
3	Werken alle controlelampjes?																													
4	Werken de claxons?																													
5	Zijn het frame, de vorken of de voorzetapparatuur versleten of ontbreken er moeren?																													
6	Werken de remmen?																													
7	Zijn de wielen en banden in goede staat, controleer																													
8	Is er sprake van enige lekkage onder/rondom de apparatuur?																													
9	Is de kooiconstructie boven het hoofd intact?																													
10	Zijn de hydraulische slangen in goede staat?																													
11	Is er een goed functionerende veiligheids gordel aanwezig?																													
12	Is het Accuwater bijgevoeld?																													
13	Is de Accu schoon en droog?																													
14	Is het zwaailicht intact?																													
15	Is er een brandblusser op de vorkheftruck geplaatst, en is de inspectie daarvan niet verlopen?																													
16	Is jaarlijkse keuring gedaan? (sticker)																													
Paraaf controleur																														
uren registratie per dag																														



## Bijlage 6: SC009 Evaluatieformulier voor heftruckchauffeurs

### SC 009 Evaluatieformulier voor vorkheftruckchauffeurs Monsanto Holland bv Enkhuizen

**Instructies:** Gebruik deze checklijst tijdens de praktische sessie voor het evalueren van de vaardigheden van de chauffeur. Het kan tevens gebruikt worden voor een periodieke evaluatie om te verzekeren dat chauffeurs de vorkheftrucks op juiste wijze blijven bedienen.

Naam chauffeur		Naam evaluerend persoon:				
Evaluatiedatum	Apparatuur die bediend wordt					
<b>Gedrag van de chauffeur</b>		<b>Goed</b>	<b>Redelijk</b>	<b>Slecht</b>	<b>n.v.t.</b>	<b>Opmerkingen</b>
<b>Inspectie</b>						
1.	Volg de dagelijkse checklijst van de chauffeur.	<input type="checkbox"/>	<input type="checkbox"/>	<input type="checkbox"/>	<input type="checkbox"/>	
2.	Let op schade.	<input type="checkbox"/>	<input type="checkbox"/>	<input type="checkbox"/>	<input type="checkbox"/>	
3.	Documenteer alle bevindingen op de checklijst.	<input type="checkbox"/>	<input type="checkbox"/>	<input type="checkbox"/>	<input type="checkbox"/>	
<b>Optillen van een lading</b>						
1.	Positioneer uzelf voor het centrum van de lading.	<input type="checkbox"/>	<input type="checkbox"/>	<input type="checkbox"/>	<input type="checkbox"/>	
2.	Stop met de punten van de vork ongeveer 30 cm voor de lading.	<input type="checkbox"/>	<input type="checkbox"/>	<input type="checkbox"/>	<input type="checkbox"/>	
3.	Zorg dat er geen personeel aanwezig is in de nabijheid van de lading.	<input type="checkbox"/>	<input type="checkbox"/>	<input type="checkbox"/>	<input type="checkbox"/>	
4.	Breng de vorken naar het juiste niveau; rijd daarna langzaam naar voren totdat de lading contact maakt met het vorkframe.	<input type="checkbox"/>	<input type="checkbox"/>	<input type="checkbox"/>	<input type="checkbox"/>	
5.	Hef de lading zorgvuldig en rustig totdat deze van de grond is.	<input type="checkbox"/>	<input type="checkbox"/>	<input type="checkbox"/>	<input type="checkbox"/>	
6.	Zet de mast iets naar achteren om de lading te stabiliseren.	<input type="checkbox"/>	<input type="checkbox"/>	<input type="checkbox"/>	<input type="checkbox"/>	
7.	Kijk zowel links als rechts over de schouders.	<input type="checkbox"/>	<input type="checkbox"/>	<input type="checkbox"/>	<input type="checkbox"/>	
8.	Rijd achteruit, stop en verlaag dan de lading tot transporthoogte.	<input type="checkbox"/>	<input type="checkbox"/>	<input type="checkbox"/>	<input type="checkbox"/>	
<b>Transport</b>						
1.	Hef of verlaag de lading en vorken niet tijdens het transport.	<input type="checkbox"/>	<input type="checkbox"/>	<input type="checkbox"/>	<input type="checkbox"/>	
2.	Houd een veilige snelheid aan.	<input type="checkbox"/>	<input type="checkbox"/>	<input type="checkbox"/>	<input type="checkbox"/>	
3.	Leef alle verkeersregels, waarschuwingsborden, en ladingslimieten voor de vloer en de ruimte boven u na.	<input type="checkbox"/>	<input type="checkbox"/>	<input type="checkbox"/>	<input type="checkbox"/>	
4.	Houd armen en benen binnen de vorkheftruck.	<input type="checkbox"/>	<input type="checkbox"/>	<input type="checkbox"/>	<input type="checkbox"/>	
5.	Volg andere voertuigen op veilige afstand.	<input type="checkbox"/>	<input type="checkbox"/>	<input type="checkbox"/>	<input type="checkbox"/>	
6.	Minder vaart bij hoeken.	<input type="checkbox"/>	<input type="checkbox"/>	<input type="checkbox"/>	<input type="checkbox"/>	
7.	Gebruik de claxon om anderen te waarschuwen.	<input type="checkbox"/>	<input type="checkbox"/>	<input type="checkbox"/>	<input type="checkbox"/>	
8.	Rijd met de lading voorwaarts op een oprit of helling.	<input type="checkbox"/>	<input type="checkbox"/>	<input type="checkbox"/>	<input type="checkbox"/>	
9.	Kom rustig tot stilstand.	<input type="checkbox"/>	<input type="checkbox"/>	<input type="checkbox"/>	<input type="checkbox"/>	
<b>Een lading neerzetten</b>						
1.	Zorg dat er voldoende ruimte is voor de lading.	<input type="checkbox"/>	<input type="checkbox"/>	<input type="checkbox"/>	<input type="checkbox"/>	



2.	Zorg dat er geen personeel aanwezig is in de nabijheid van de lading.	<input type="checkbox"/>	<input type="checkbox"/>	<input type="checkbox"/>	<input type="checkbox"/>	
3.	Positioneer uzelf voor de locatie; stop daarna op ongeveer 30 cm afstand.	<input type="checkbox"/>	<input type="checkbox"/>	<input type="checkbox"/>	<input type="checkbox"/>	
4.	Verhoog de lading tot plaatsingsniveau.	<input type="checkbox"/>	<input type="checkbox"/>	<input type="checkbox"/>	<input type="checkbox"/>	
5.	Rijd langzaam naar voren.	<input type="checkbox"/>	<input type="checkbox"/>	<input type="checkbox"/>	<input type="checkbox"/>	
<b>Gedrag van de chauffeur</b>		<b>Goed</b>	<b>Redelijk</b>	<b>Slecht</b>	<b>n.v.t.</b>	<b>Opmerkingen</b>
<b>Een lading neerzetten (vervolg)</b>						
6.	Indien de lading zich op een pallet bevindt, verlaag de lading dan naar de juiste positie en verlaag de vorken verder.	<input type="checkbox"/>	<input type="checkbox"/>	<input type="checkbox"/>	<input type="checkbox"/>	
7.	Kijk zowel links als rechts over de schouders alvorens achteruit te rijden.	<input type="checkbox"/>	<input type="checkbox"/>	<input type="checkbox"/>	<input type="checkbox"/>	
8.	Rijd recht naar achteren totdat de vorken geheel onder de pallet vandaan zijn.	<input type="checkbox"/>	<input type="checkbox"/>	<input type="checkbox"/>	<input type="checkbox"/>	
9.	Verlaag de vorken tot transportpositie.	<input type="checkbox"/>	<input type="checkbox"/>	<input type="checkbox"/>	<input type="checkbox"/>	
<b>Parkeren</b>						
1.	Verlaag de vorken volledig.	<input type="checkbox"/>	<input type="checkbox"/>	<input type="checkbox"/>	<input type="checkbox"/>	
2.	Zet het voertuig in z'n vrij.	<input type="checkbox"/>	<input type="checkbox"/>	<input type="checkbox"/>	<input type="checkbox"/>	
3.	Zet het voertuig op de rem.	<input type="checkbox"/>	<input type="checkbox"/>	<input type="checkbox"/>	<input type="checkbox"/>	
4.	Zet de motor uit.	<input type="checkbox"/>	<input type="checkbox"/>	<input type="checkbox"/>	<input type="checkbox"/>	
5.	Blokkeer de wielen indien er geparkeerd wordt op een helling.	<input type="checkbox"/>	<input type="checkbox"/>	<input type="checkbox"/>	<input type="checkbox"/>	
6.	Parkeer alleen in geautoriseerde gebieden.	<input type="checkbox"/>	<input type="checkbox"/>	<input type="checkbox"/>	<input type="checkbox"/>	
<b>Bijvullen van brandstof en opladen van de accu</b>						
1.	Motor uit.	<input type="checkbox"/>	<input type="checkbox"/>	<input type="checkbox"/>	<input type="checkbox"/>	
2.	Brandblusser in de nabijheid.	<input type="checkbox"/>	<input type="checkbox"/>	<input type="checkbox"/>	<input type="checkbox"/>	
3.	Juiste persoonlijke beschermingsmiddelen.	<input type="checkbox"/>	<input type="checkbox"/>	<input type="checkbox"/>	<input type="checkbox"/>	
4.	Procedures voor het veilig bijvullen van brandstof en opladen van de accu worden gevolgd.	<input type="checkbox"/>	<input type="checkbox"/>	<input type="checkbox"/>	<input type="checkbox"/>	
5.	Morsereien worden onmiddellijk opgeruimd.	<input type="checkbox"/>	<input type="checkbox"/>	<input type="checkbox"/>	<input type="checkbox"/>	

- Op basis van mijn evaluatie heeft de chauffeur met **succes** de evaluatie volbracht en is hij/zij bevoegd om de volgende apparatuur te bedienen:
- Op basis van mijn evaluatie heeft de chauffeur **onvoldoende bekwaamheid** laten zien in de bediening van de volgende apparatuur:

**Apparatuurtype**

**Apparatuurtype**

Handtekening evaluator

Handtekening chauffeur

## **Bijlage 7: Krantenartikelen heftruckhelden**

**Noord Hollands Dagblad, gepubliceerd 3 mei 2012**

### **Roadshow voor 'heftruckhelden'**

ENKHUIZEN - Zaadbedrijf Monsanto in EnkhuiZEN verzorgt maandag en dinsdag een Heftruckhelden Roadshow voor de eigen chauffeurs en die van bloembollenbedrijf Jan de Wit & Zonen en Tuincentrum Maartens.

„Landelijk gebeuren er veel ernstige ongevallen waarbij heftrucks betrokken zijn. Op onze vestiging gelukkig niet, maar wel een aantal bijna-ongevallen met materiële schade”, legt Danielle Zielman uit. „We willen de heftruckveiligheid graag op een leuke manier onder de aandacht brengen. Niet alleen bij de heftruckchauffeurs, maar ook bij de andere medewerkers.”

De deelnemers rijden onder meer een behendigheidsparcours en volgen workshops over rijgedrag en veiligheid.

**Noord Hollands Dagblad, gepubliceerd 7 mei 2012**

### **Medewerkers Monsanto krijgen veiligheidskursus voor heftruck**



ENKHUIZEN - Om ongevallen met heftrucks te voorkomen, volgt het personeel van Monsanto in EnkhuiZEN deze dagen een veiligheidskursus. Niet alleen de heftruckchauffeurs, maar ook het kantoorpersoneel van het zaadbedrijf. Want zeker omstanders zorgen nogal eens voor gevaarlijke situaties.

Het personeel van Monsanto wordt al langer op de gevaren gewezen. De snelheid van de heftrucks is gelimiteerd en ze zijn voorzien van gordels en oranje zwaailichten, die branden zodra de heftruck in zijn achteruit wordt gezet.

„Veiligheid houdt nooit op. We zien in onze rapporten de bijna-ongelukken terug”, stelt bedrijfsleider Cees Deen. „We willen onze mensen bewust maken. Dat is het allerbelangrijkste.”

**Bijlage 8: ESH001 beleid****EMEA, Environment, Safety and Health (ESH)****oktober 2012****ESH 001 Beleid voor Milieu, Veiligheid en Gezondheid**

**Monsanto Holland BV, Enkhuizen** zet zich ervoor in dat zaken met betrekking tot milieu, veiligheid en gezondheid integraal deel uitmaken van de bedrijfsactiviteiten. Het is ons beleid om te allen tijde en overal de integriteit op het gebied van milieu, veiligheid en gezondheid van onze activiteiten, processen, diensten en faciliteiten te verzekeren.

Tot de activiteiten die door *Monsanto Holland BV in Enkhuizen* worden uitgevoerd, behoren onder meer *receiving, drying, seed extraction, sampling, priming, seed sanitation, cleaning and upgrading, seed treatment, pelleting, packaging, warehousing en stacking, pick and pack, shipping, QA testing, maintenance, office en administration*.

De belangrijkste risico's op de site zijn blootstelling aan arbeidshygiënische risico's, vorkheftruck operaties, struikelen/uitglijden/vallen, foute lichaamspositie/handmatig tillen en werken met energieën.

Wij zetten ons in voor voortdurende verbetering en het voorkomen van vervuiling, letsel en gezondheidsproblemen van onze werknemers, waarbij we ons houden aan alle toepasselijke wet- en regelgeving en overige vereisten. Om naleving daarvan te verzekeren implementeren wij programma's en procedures. Wij beperken het risico tot een minimum en beschermen ieder die werkt voor en namens *Monsanto Holland BV, Enkhuizen* en de gemeenschappen waarin wij actief zijn door gebruik te maken van veilige technieken en bedrijfsprocedures, waarbij we zijn voorbereid op noodsituaties.

We zullen de hoeveelheid geproduceerd afval minimaliseren en de veilige verwijdering daarvan waarborgen.

De bedrijfsleiding van *Monsanto Holland BV, Enkhuizen* biedt:

- Apparatuur, gereedschappen en installaties voor ESH
- De juiste persoonlijke beschermingsmiddelen (PBM)
- Training op regelmatige basis in ESH
- Juiste middelen voor ESH

Wij maken onze inzet voor milieu, gezondheid en veiligheid kenbaar aan iedereen die voor of namens *Monsanto Holland BV, Enkhuizen* werkzaam is en stellen ons beleid beschikbaar aan alle belanghebbenden, inclusief onderaannemers en het algemene publiek. Wij promoten onze doelstellingen en taakstellingen met betrekking tot milieu, gezondheid en veiligheid en een actieve bijdrage van deze partijen.

Ons beleid op dit gebied wordt minimaal jaarlijks geëvalueerd aan de hand van gewijzigde omstandigheden en informatie en om de relevantie en geschiktheid voor de locatie te verzekeren.

**Namens het gehele management team:**

**PLANT MANAGER**  
**Cees Deen**

## Bijlage 9: Trilling metingen

Driver: Paul de Jong  
 Company: Monsanto Enkhuizen  
 Vehicle: Forklift 21  
 Remark: Only used by one person: P. de Jong for short period of time  
 Sensor: 10060005  
 Trigger On: 29-3-2010 8:04:59  
 Last Calibration: 19-3-2010 9:17:31  
 Measurement Time: 07:42:56  
 Exposure Period: 00:40:36  
 Utilisation Time: 00:40:36  
 awx(ET): 0,15 m/s<sup>2</sup>  
 awy(ET): 0,13 m/s<sup>2</sup>  
 awz(ET): 0,29 m/s<sup>2</sup>  
 aeq(ET): 0,29 m/s<sup>2</sup>  
 A(8): 0,08 m/s<sup>2</sup>

Driver: 23 Forklift  
 Company: Monsanto Enkhuizen  
 Vehicle: Forklift  
 Remark: Users during the day: S. Kok, J. Cusfeller, K. Verdonk, P. de Jong, R. Schoutsen  
 Sensor: 10060005  
 Trigger On: 2-4-2010 8:05:15  
 Last Calibration: 19-3-2010 9:17:31  
 Measurement Time: 02:35:48  
 Exposure Period: 00:26:24  
 Utilisation Time: 00:26:24  
 awx(ET): 0,22 m/s<sup>2</sup>  
 awy(ET): 0,19 m/s<sup>2</sup>  
 awz(ET): 0,15 m/s<sup>2</sup>  
 aeq(ET): 0,30 m/s<sup>2</sup>  
 A(8): 0,07 m/s<sup>2</sup>

Driver: Klaas Vriend  
 Company: Monsanto, Enkhuizen  
 Vehicle: Forklift 9  
 Remark: Worked on forklift the whole day. Did not change with other employees during the day.  
 Sensor: 10060005  
 Trigger On: 30-3-2010 7:59:57  
 Last Calibration: 19-3-2010 9:17:31  
 Measurement Time: 07:46:28  
 Exposure Period: 01:33:12  
 Utilisation Time: 01:33:12  
 awx(ET): 0,18 m/s<sup>2</sup>  
 awy(ET): 0,18 m/s<sup>2</sup>  
 awz(ET): 0,17 m/s<sup>2</sup>  
 aeq(ET): 0,26 m/s<sup>2</sup>  
 A(8): 0,11 m/s<sup>2</sup>

Driver: Forklift 22  
 Company: Monsanto, Enkhuizen  
 Vehicle: Forklift  
 Remark: Users during the day: M. Koning, J. Scholten, P. Deen, R. v.d. Berg, P. Schaper, P. de Groot, T. Kalkan. The forklift is used for very short period of time.  
 Sensor: 10060005  
 Trigger On: 1-4-2010 8:01:49  
 Last Calibration: 19-3-2010 9:17:31  
 Measurement Time: 07:50:12  
 Exposure Period: 02:50:08  
 Utilisation Time: 02:50:08  
 awx(ET): 0,16 m/s<sup>2</sup>  
 awy(ET): 0,17 m/s<sup>2</sup>  
 awz(ET): 0,28 m/s<sup>2</sup>  
 aeq(ET): 0,28 m/s<sup>2</sup>  
 A(8): 0,17 m/s<sup>2</sup>

Driver: Forklift 24  
 Company: Monsanto Enkhuizen  
 Vehicle: Forklift  
 Remark: Users during the day: M. Koning, M. Kunst, P. Deen, J. Scholten, P. Schaper  
 Sensor: 10060005  
 Trigger On: 6-4-2010 7:57:38  
 Last Calibration: 19-3-2010 9:17:31  
 Measurement Time: 04:58:44  
 Exposure Period: 01:28:08  
 Utilisation Time: 01:28:08  
 awx(ET): 0,17 m/s<sup>2</sup>  
 awy(ET): 0,17 m/s<sup>2</sup>  
 awz(ET): 0,15 m/s<sup>2</sup>  
 aeq(ET): 0,24 m/s<sup>2</sup>  
 A(8): 0,10 m/s<sup>2</sup>

Driver: Douwe Greydanus  
 Company: Monsanto Enkhuizen  
 Vehicle: Forklift 13  
 Remark: Only one employee drove the forklift this day.  
 Sensor: 10060005  
 Trigger On: 31-3-2010 7:33:04  
 Last Calibration: 19-3-2010 9:17:31  
 Measurement Time: 08:22:56  
 Exposure Period: 03:47:36  
 Utilisation Time: 03:47:36  
 awx(ET): 0,22 m/s<sup>2</sup>  
 awy(ET): 0,21 m/s<sup>2</sup>  
 awz(ET): 0,18 m/s<sup>2</sup>  
 aeq(ET): 0,30 m/s<sup>2</sup>  
 A(8): 0,21 m/s<sup>2</sup>



**Bijlage 10: Licht metingen****Betere Arbo Meetsystemen****Kalibratie Certificaat**

Groningen, 19 juni 2012

**Monsanto**  
Tav Dhr W. de Vos  
Enkhuizen NL

BKS/Certificaatnummer: 603

Product: Gossen Mavolux 5032C

Specificaties:

Product omschrijving: Luxmeter

Serienummer: 6C11578

Kalibratiedatum: 31 mei 2012

**Illuminantie**

Standaard lux	Meetmiddel lux	Deviatie lux	Tolerantie lux
159,6	163,9	4,3	+/- 12,3
279	289	10	+/- 22
500	515	15	+/- 39
1109	1142	33	+/- 86
3600	3680	80	+/- 276

Meetbereik: 0,1 tot 199000 Lux

Omgevingscondities: T=22,4°C, RV=53,5%RH, Patm=1015mbar

Standaard: 100008 Luxmeter LMT B-360

Her kalibratie datum: 31 mei 2013

Uitgevoerd door: i.o.v. ing. Sebastiaan Kruger  
VKT

Handtekening

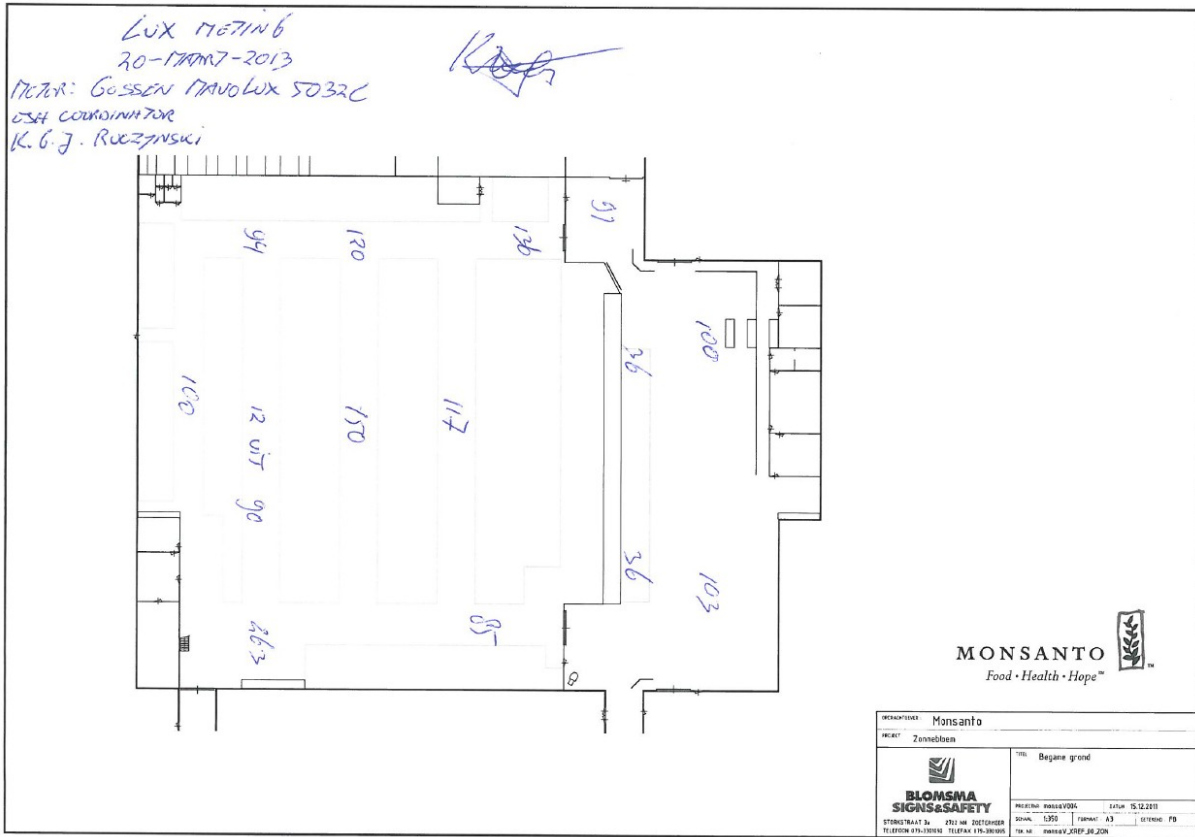


Figure 4; Gebouw Zonnebloem

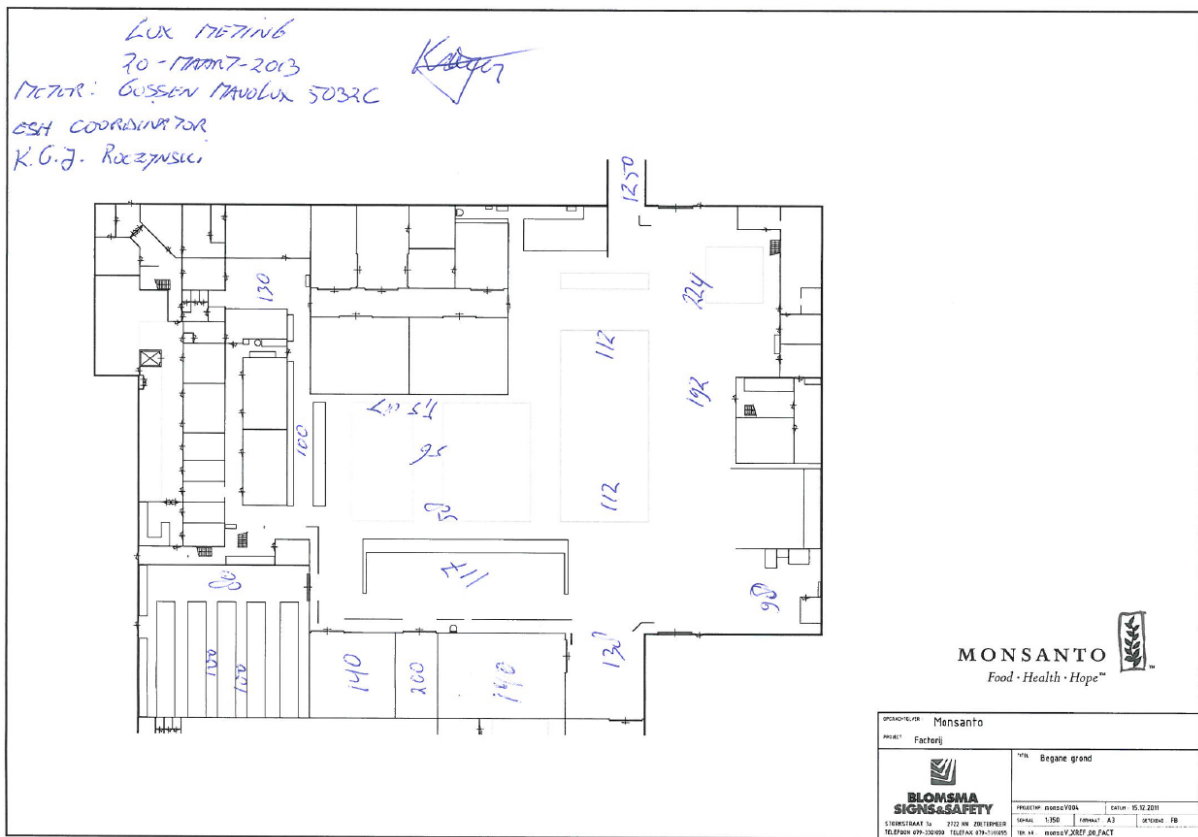


Figure 5; Gebouw Factorij

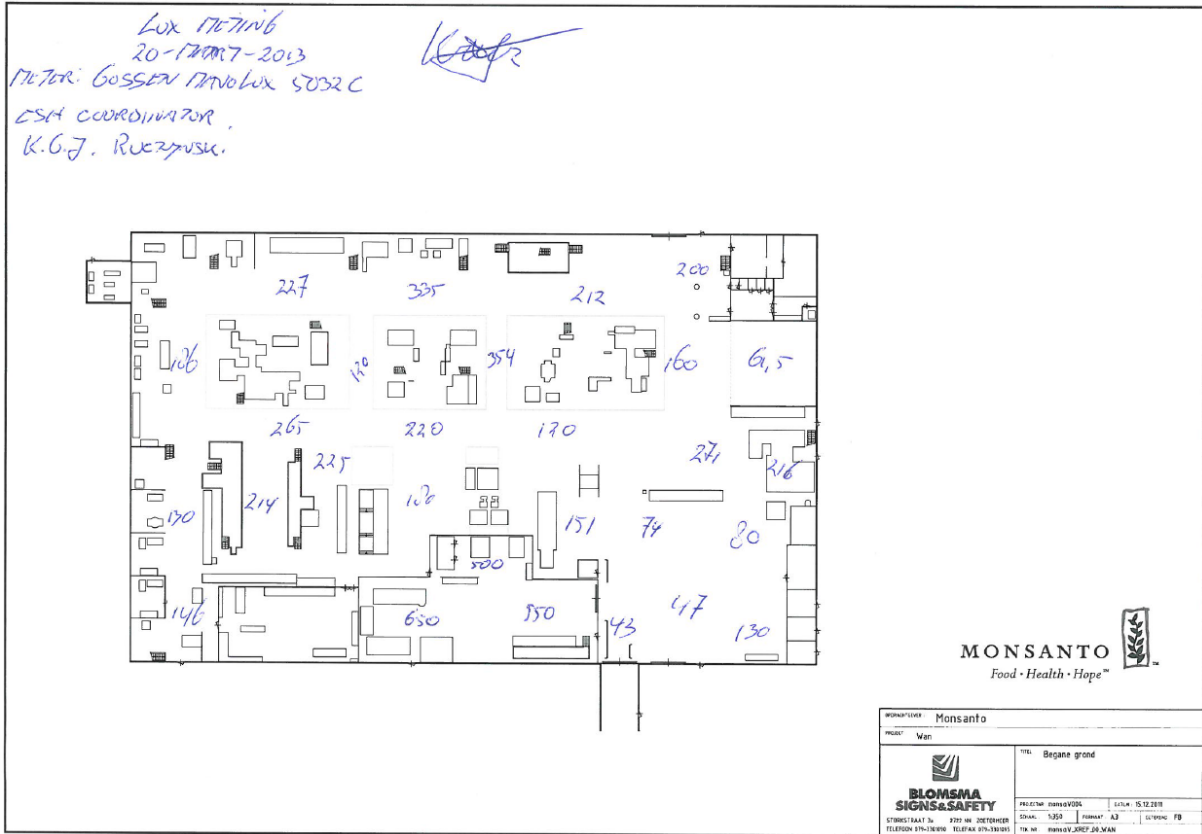


Figure 6; Gebouw Wan

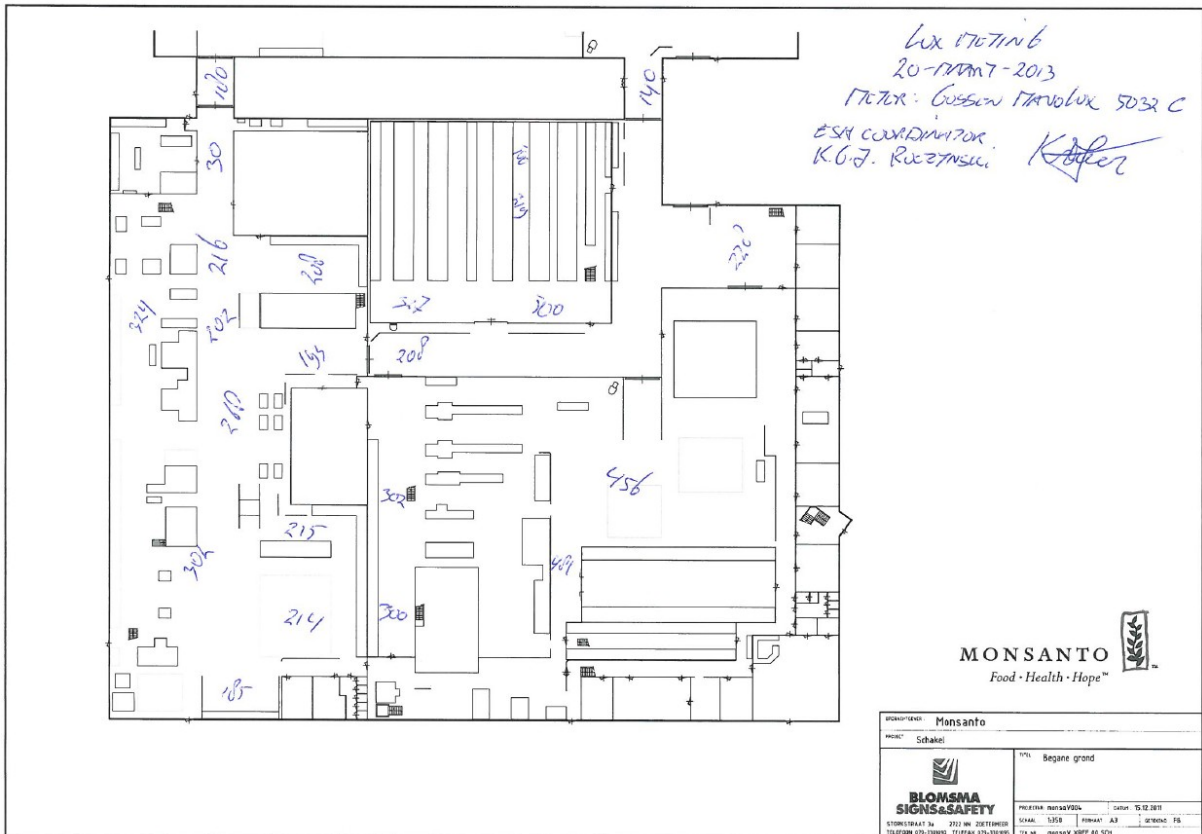
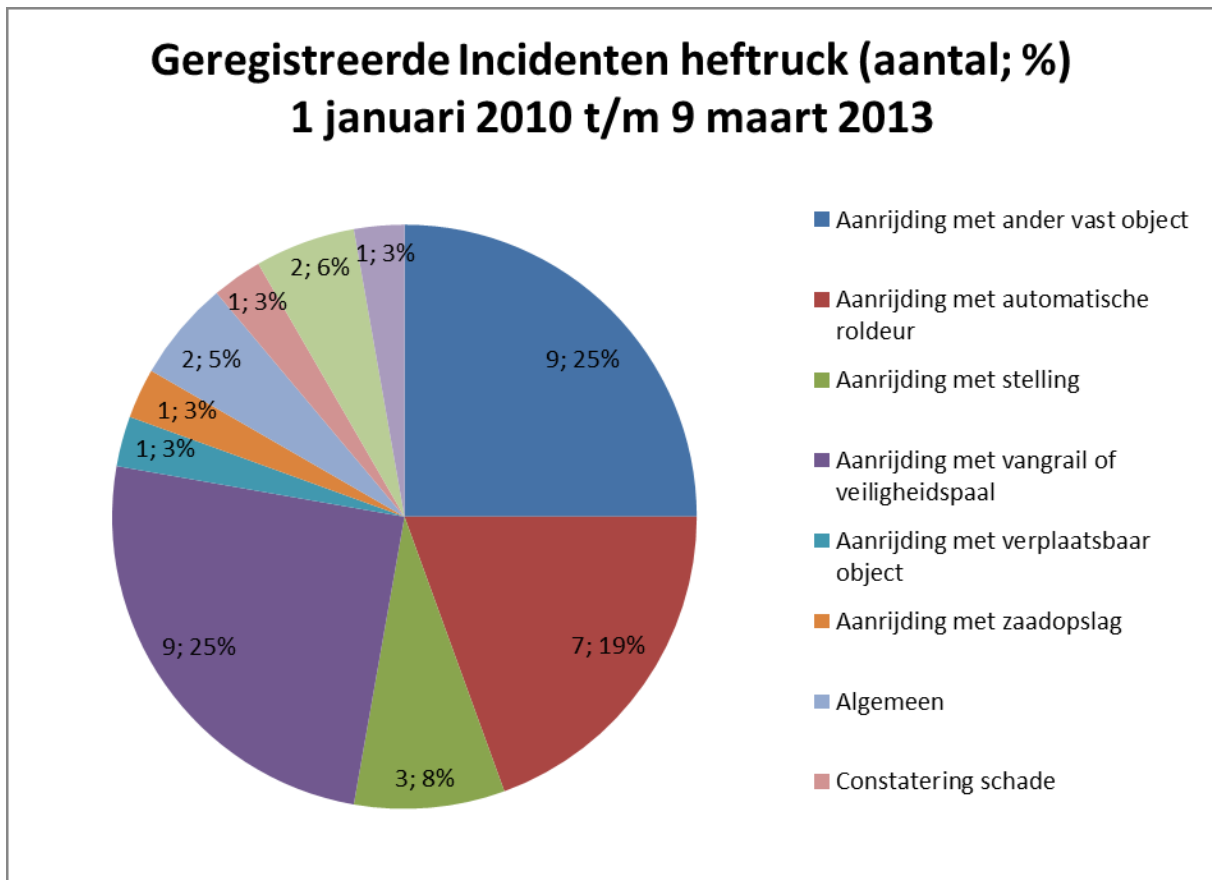


Figure 7; Gebouw Schakel

**Bijlage 11: Geregisteerde Incidenten heftruck**



## Ongevallen 1 januari 2010 t/m 9 maart 2013

Totaal 115 gemelde incidenten: First Aid, Near Miss, Recordable tussen tijdsperiode.

Omwille van het aantal totaal gerapporteerde incidenten zal er alleen een selectie gemaakt worden van de ongevallen waarbij een vorkheftruck is betrokken.

Nr.	Datum (d/m/j)	Soort ongeval	Incident beschrijving	Oorzaak volgens ESH coördinator na gesprekken
1	1-10-10	Wegslippen	Fork truck driver slipped on a wet spot in warehouse the Factoryj. The wet spots were caused by melting snow falling from trucks which were unloaded in that area. To prevent this in the future we should immediately dry the floor if the truck leaves the building. Fork truck drivers should decrease their speed in these circumstances.	Door het niet preventief droog houden van de vloer en te haastig rijden zonder de condities en omgeving goed te analyseren.
2	17-02-10	Aanrijding met automatische roldeur	The 'running' door of the sanitization department closed while a fork truck was passing. The flashlight of the truck hit the door and damaged it. The Technical Maintenance department could fix it rather easy but they are going to find out (together with the vendor) why the electric eye which should stopped the door from closing didn't worked.	Mogelijke oorzaak kan ook liggen in het feit dat de vorkheftruckchauffeur is gestopt tijdens het rijden door de deur en het elektrische oog op dat moment een vrij zicht had. Ook mogelijk dat de chauffeur te snel is gaan rijden en de deur nog niet geheel geopend was.
3	20-07-10	Aanrijding met stelling	Tijdens het rijden tussen de stelling zijn er zakken geraakt (meesgetrokken) die buiten de pallet hingen en zo tegen de steander van de stelling gedrukt dat de onderste meter van de steander kromgetrokken werd. De stelling is geïdentificeerd en vervangen. In de toekomst betere inspectie van de stelling m.b.t. beladen van de stelling en bespreken met de afdeling.	Tijdens het rijden de omgeving niet goed geobserveerd en mogelijk vrij liggende lasten gemist waardoor er schade is ontstaan door middel van de vorkheftruck.
4	27-07-10	Verplaatsen van ladingen	Kast viel van de vorkheftruck omdat het materiaal te hoog opgestapeld was. Besproken met de verhuisgroep en gemeld aan ESH.	De lading is niet op een correct wijze verplaatst. Mogelijk een gebrek aan training en ervaring. Het is levens mogelijk dat men teveel in 1 keer wilde verplaatsen waardoor de lading onstabiel werd.
5	24-09-10	Aanrijding met vangrail of veiligheidspaal	Because there was not enough space and there was a lot of fuss a forklift truck hit a safety pole. No actions are taken yet but repair will be done and better instructions will be given.	Doordat de vorkheftruckchauffeur de omgeving niet goed heeft geobserveerd, heeft het kunnen gebeuren dat er een veiligheidsbarrière is geraakt. Mogelijk is afleiding een oorzaak geweest.
6	9-12-10	Aanrijding met vangrail of veiligheidspaal	Met heftruck tijdens achteruit rijden niet goed gekeken en tegen vangrail aan heb hem hier op aan gesproken	Doordat de vorkheftruckchauffeur de omgeving niet goed heeft geobserveerd, heeft het kunnen gebeuren dat er een veiligheidsbarrière is geraakt.
7	5-01-11	Aanrijding met vangrail of veiligheidspaal	Tijdens achteruitrijden met heftruck tegen paaltje aangereden. Hierbij is de heftruck iets los gekomen (stond Scheef). Alle veiligheidsmiddelen werden gebruikt tijdens incident. Geen blijvende schade aan heftruck paaltje.	Doordat de vorkheftruckchauffeur de omgeving niet goed heeft geobserveerd, heeft het kunnen gebeuren dat er een veiligheidsbarrière is geraakt.
8	24-01-11	Aanrijding met stelling	A forklift truck drove against a rack. The lower rack was damaged and had to be replaced.	Door te haastig werken is een stelling geraakt. Wanneer met beleid was gewerkt had dit niet plaatsgevonden.
9	7-02-11	Aanrijding met ander vast object	Hoge trap met kapotte/kromme poot door mogelijke aanrijding met heftruck, observatie door medewerker, trap buiten werking gesteld in overleg met TD-medewerker, incident gemeld in de groep en een take 5 over gehouden.	Doordat de vorkheftruckchauffeur de omgeving niet goed heeft geobserveerd, heeft het kunnen gebeuren dat er een trap is geraakt.
10	7-02-11	aanrijding met vangrail of veiligheidspaal	A forklift has driven against a guard rail in which the guard rail is seriously damaged. The guard rail is repaired and training is given to the forklift driver.	Doordat de vorkheftruckchauffeur de omgeving niet goed heeft geobserveerd, heeft het kunnen gebeuren dat er een veiligheidsbarrière is geraakt.
11	9-03-11	Aanrijding met ander vast object	Employee drove against a machine (Indosa 100, nr. 1314) and a pillar was damaged and broke. The pillar will be made by maintenance and the driver is aware of his fault.	Doordat de vorkheftruckchauffeur de omgeving niet goed heeft geobserveerd, heeft het kunnen gebeuren dat er een paal is geraakt.
12	19-05-11	Aanrijding met automatische roldeur	Een heftruckchauffeur is achteruit met lading tegen een speedroldeur gereden. De deur staat een gedeelte open en beweegt niet meer. De TD is ingeschakeld en er is overleg geweest met de chauffeur en de supervisors in de Schakel.	Mogelijk dat de chauffeur te snel is gaan rijden en de deur nog niet geheel geopend was. Doordat hij achteruit reed was chauffeur mogelijk niet goed in de gelegenheid om te zien of de deur geheel geopend was.
13	13-07-11	Aanrijding met verplaatsbaar object	Met een beladen heftruck over een laadklep heen gereden die daar op de grond lag, schade beperkt, tegen de operator is er gezegd dat er altijd achteruit gereden moet worden met een belading, en beter moet uitrijken als deze een heftruck bestuur.	Door niet goed observeren van de omgeving en de verkeerde kant op rijden en dus verminderd zicht heeft het kunnen gebeuren dat er een laadklep is geraakt.
14	24-08-11	aanrijding met ander vast object	Bij het verstellen van de stoel van de heftruck, bestuurder niet in de gaten gehad dat heftruck bewoog, hierdoor tegen een installatie aangekomen.	Door het niet gebruiken van de handrem of het uitschakelen van de machine is de heftruck in beweging gekomen.
15	25-08-11	Aanrijding met ander vast object	Heftruck bestuurder pakte iets van de weegschaal af. Reed achteruit en maakte een bocht naar rechts. Hij maakte deze bocht te krap waardoor hij een bordes trap raakte die naar de weegschaal staat.	Door niet goed observeren van de omgeving en verkeerd schakelen van de plaats op de weg is een bordes trap geraakt.
16	7-09-11	Aanrijding met vangrail of veiligheidspaal	Op de kruising van de koelcel in de Schakel en de verpakkingruimte tegen een veiligheidspaal (geel/zwart)aangereden. Deze paal sloeg tegen de hoek van de koelcel en veroorzaakte daar een deuk. Vervolgens is de paal een paar meter verder neergelopen. Besproken met de nieuwe ESH man en medewerker van de TD het lijkt ons handig om i.p.v. een paal hier twee kleine stukken vangrail te plaatsen.	Door te haastig werken en te snel rijden en daarbij niet goed observeren is een paal geraakt.
17	3-11-11	Aanrijding met automatische roldeur	Heftruck reed achteruit. Operator trok aan koord om de deur te openen. Reed richting deur, maar had zichtbaar niet hard genoeg aan het koord getrokken, want de deur was nog dicht. Deur werd uit de geleider gereden. Was gelukkig relatief eenvoudig te repareren.	De chauffeur is te snel is gaan rijden en de deur was nog niet geopend. Doordat hij achteruit reed was chauffeur mogelijk niet goed in de gelegenheid om te observeren of de deur geheel geopend was.
18	25-01-12	Algemeen	Tijdens gebruik lange lepels op de heftruck werd de lengte niet juist geschat van de gebruikte lepels	Te haastig willen werken waarbij het ontbreken van een plan parte speelt.
19	9-02-12	Aanrijding met automatische roldeur	reed met de heftruck achteruit, plotseling ging de deur naar beneden, oog heeft waarschijnlijk niet gewerkt. (vuil) gaat hierom de deur van de Zonneboorn. Ogen zullen worden schoongemaakt en werking zal worden gecontroleerd.	Mogelijke oorzaak kan tevens liggen in het feit dat de heftruck chauffeur is gestopt tijdens het rijden door de deur en het elektrische oog op dat moment een vrij zicht had. Ook mogelijk dat de chauffeur te snel is gaan rijden en de deur nog niet geheel geopend was.
20	22-02-12	Aanrijding met ander vast object	Tijdens het overstorten van zaden, is de heftruck blijven staan waardoor de bovenkant van de kanteelaar tegen de hefmas van de truck aangekomen is, hierdoor is schade ontstaan aan de kanteelaar.	Situatie en bewegingen/ uitslag van het kanteelmechanisme niet goed geschat.
21	8-03-12	Aanrijding met vangrail of veiligheidspaal	Een heftruckchauffeur reed achteruit tegen een beschermingspaal die voor de kantoren bij de ontvangrij staat. Toevalligwijs liep er iemand vlak bij die dus beschermd werd door de paal	Doordat de vorkheftruckchauffeur de omgeving niet goed heeft geobserveerd, heeft het kunnen gebeuren dat er een paal is geraakt.
22	26-03-12	Aanrijding met automatische roldeur	Met reachtruck 2663 tegen roldeur 1148 aangereden. Chauffeur liet tegenligger voorgaan en reageerde daarna te laat met rijden waardoor hij tegen de deur aanreed. Countdown van de deur is 10 seconden. ongevall besproken met chauffeur en ESH coördinator, ondertomomen actie: TD gewaarschuld en in BobV5 laten zetten.	Chauffeur heeft niet nogmaals aan het rode koord getrokken om zo de deur te openen en de timer weer gereset zou worden.
23	2-04-12	Algemeen	Tijdens het achteruit rijden met de heftruck uit een koelcel bleef een deel van de nieuw aangebrachte flappen haken achter de zwaailamp van de truck. Aangaande deze actie brak de zwaailamp af en viel kopot op de grond. De flappen zijn erg stug. Voorstel is een frame aan te brengen om de zwaailamp.	Nalaten van hangeren. Chauffeur wist dat er nieuwe flappen hingen en deze stug konden zijn waardoor onderdeelen kunnen blijven hangen.

24	5-04-12	Verplaatsen van ladingen	Ontstoftingsfilter installatie lag op pallets in * afwachting van plaatsing. Maintenance vroeg operators in de * Wan om te assisteren bij het recht op zetten van de * installatie (met 2 heftrucks) zodat de poten er onder gezet * konden worden. Tijdens het rechtop zetten gleed er een * stroep weg waardoor de installatie weer in liggende stand * terecht kwam. tegen een poot van het bordes van * grootschoning-1 aan.	Medewerkers dachten dat zij met 3 heftrucks een ontstoftingsinstallatie konden rechtzetten. Door gebrek aan ervaring wat lasten kunnen droegen en dat bepaalde gewichtsverdeling van invloed kunnen hebben kon dit ongeval gebeuren. Men was ook niet getraind om dit werk uit te voeren en voordat was er geen hijsplan gemaakt.
25	11-05-12	Aanrijding met automatische roldeur	met een heftruck achteruit tegen de stijl van de deur gereden schade aan de deur en de stijl (locatie nummer 1556, niet bekend wie de schade heeft veroorzaakt contact opgenomen met TD en ESH door de schade mogelijk condens vorming daardoor is er ijs vorming op de vloer schade wordt in BOBV gezet	De vorkheftruckchauffeur is te snel gaan rijden en de deur was nog niet geopend. Doordat hij achteruit reed was chauffeur mogelijk niet goed in de gelegenheid om te zien of de deur geheel geopend was.
26	14-05-12	Aanrijding met automatische roldeur	Tussen schakel en factorij is de automatische roldeur door een vorkheftruck uit zijn geleidingsrail gereden. Oorzaak en betrokkenen zijn onbekend. Er is geen melding gemaakt richting supervisor of manager. Technische dienst heeft de deur meteen kunnen repareren en deze functioneert weer naar behoren. Incident rapport is opgenomen + email naar alle managers en supervisors betreffende deze near miss en het niet melden van het incident.	De chauffeur is te snel is gaan rijden en de deur was nog niet geopend was. Doordat hij achteruit reed was chauffeur mogelijk niet goed in de gelegenheid om te zien of de deur geheel geopend was.
27	16-05-12	Aanrijding met ander vast object	tijdens de werkzaamheden aan de tr3 werd er een doos opgepakt, hierbij maakte de chauffeur een stuurfout en nam hierbij de haspel mee, deze had enkele schade	Door niet goed observeren van de omgeving en verkeerd schatten van de plaats op de weg een haspel geraakt.
28	9-07-12	aanrijding met vangrail of veiligheidspaal	Paal geraakt met de heftruck voor kantoor ontvangerij is al besloten om een vangrail te plaatsen en de paal te verwijderen (probleem is al bekend)	Door niet goed observeren van de omgeving en te haastig achteruit rijden is een paal geraakt. Hierbij moet wel vermeld worden dat de paal in het rijpad van een paleispaal staat en dus niet goed gestuurd is.
29	24-07-12	Aanrijding met stelling	Bij het plaatsen van een pallet met Chloor verpakt in vaatjes geheel ingesaald. (480 KG) in een stelling laagste niveau nabij de natte verwerking raakte de pallet de dwarsbalk waar de pallet op moet rusten. Dit kwam doordat de chauffeur de hoogte niet goed geschat heeft waardoor de houten pallet de verticale ligger heeft aangereiden. Hierdoor raakte de dwarsbalk krom. Tech. Dienst en ESH ingelicht er wordt ASAP een nieuwe dwarsbalk bevestigd. Incidenten analyse wordt aangemaakt en ESH coördinator.	Door te haastig werken en niet goed observeren is een stelling ligger op het laagste niveau geraakt. Wanneer met beleid was gewerkt had dit niet plaatsgevonden.
30	11-09-12	Aanrijding met vangrail of veiligheidspaal	bij de koelruimte 1554 is bij het uitrijden van de cel de vangrail geraakt, de bevestiging in de vloer is nu los dit moet hersteld worden aangezien de vangrail nu los staat	Door niet goed observeren van de omgeving, achteruit rijden en verkeerd schatten van de plaats op de weg een vangrail geraakt.
31	16-11-12	Aanrijding met ander vast object	A forklift driver was driving to collect a pallet with seeds with his forklift. Driver was driving with spoons in driving direction. He was looking to the left if the path was free. Normal many pallets standing there and was searching for his pallet. By looking and searching and driving he missed a pillar because it appearance was moved behind the mast of the forklift. He hit the pillar with his fork board. Fork board damaged.	Normaal staat de paal altijd ingeklemd tussen dozen, en er geen gele barrière beschermer is aangebracht. Nu stond paal vrij en viel deze niet goed op. Verderheen in de dode hoek van de mast waardoor het voorbord de paal raakte. Omgeving niet goed geobserveerd tijdens het rijden.
32	28-11-12	Aanrijding met ander vast object	de heftruck chauffeur heeft de stolslang er af gereden met de heftruck, omdat dit vaker gebeurd is, zie andere near miss. heb ik gevraagd aan maintenance voor een oplossing, deze zou dit willen bekijken met ESH.	Door niet goed observeren van de omgeving en verkeerd schatten van de plaats op de weg een haspel geraakt.
33	30-01-13	Aanrijding met zaadopslag.	In magazijn reed heftruck chauffeur met zijn last vooruit en te hoog geheven. Hij reed te hard de bocht om en doordat de last te hoog was zag betrokken chauffeur niet dat er een pallet stond. Deze werd door hem geraakt en er was hierdoor een papieren zak met zaad beschadigd. Zaad viel op de grond. Een medewerker was op dat moment juist bezig met de pallets en had ze netjes in het rijpad geplaatst i.p.v. op het looppad. Chauffeur had verder tevens geen gordel aan.	Vooruit gereden met te hoge last waardoor zicht werd onttrokken. Hierdoor was het niet mogelijk om de omgeving voldoende te observeren waardoor chauffeur niet heeft opgemerkt dat er andere pallets in het rijpad stonden en door de rijsnelheid was een grotere bocht nodig waardoor de pallet met zaad is kapot gereden.
34	11-02-13	Aanrijding met ander vast object	Chauffeur met heftruck en lading tegen bedieningskastje gereden van kamlaar afzakstation. Kasten kapot. Reparatie aan de gang door TD. Foto en take 5 worden gemaakt.	Chauffeur heeft tijdens het plaatsen van een pallet op de weegschaal een bedieningskastje van de bovenstaande kamelaar eraf gereden. Bedieningskastje hing aan een paal. Chauffeur heeft de omgeving niet goed geobserveerd om te kijken of de pallet wel helemaal vrij pas om te manoeuvreren.
35	18-02-13	Constatering schade	Tijdens controle ronde in de zaaizaadkamer is geconstateerd dat er in het verleden met de reachtruck in de opslagruimte 202 het raster werk is gemaakt van de foundation zaad ruimte. Het is verbogen, maar weten niet door wie en hoe. Er zal een BOP melding worden gemaakt zodat raster vervangen kan worden.	Dit betreft een oude schade van waarschijnlijk een heftruck met lading die de pallet tijdens het plaatsen in de stelling tegen het achterliggende gaaswerk heeft aangedrukt. Deze melding is nooit gemeld tot dat het nu opviel tijdens een controle ronde.
36	26-02-13	Aanrijding met vangrail of veiligheidspaal	Bij de droogwand treat afdeling staat een paal ter bescherming van de droogwand. Deze is aangereiden door een contractor die net 4 maanden in dienst met nog maar recent zijn vorkheftruckcertificaat er is hierdoor is er schade aan de vloer gekomen omdat bevestiging paal door bouten omhoog is gekomen.	Door onervarenheid en het niet goed observeren van de omgeving heeft hij de gele paal over het hoofd gezien en is hier tegenaan gereden.



## Bijlage 12: Monsanto training vorkheftruck



### Training vorkheftruck



Voor chauffeurs  
Januari 2012

ESH Enkhuizen



Met heftrucks gebeuren landelijk dus heel veel ongelukken met grote gevolgen, enkele situaties uit 2010/2011:

<p><b>Doodgeden door heftruck</b> Een 27-jarige man uit Oud-Beijerland raakt in Oud-Beijerland met een heftruck dood nadat de heftruck over het dak van een woning rijdt. Hij was werkzaam bij een bedrijf in de bouwsector. Hij was 27 jaar oud en woonde met zijn gezin in Oud-Beijerland. Hij was de bestuurder van de heftruck die over het dak van een woning rijdt. Hij was de bestuurder van de heftruck die over het dak van een woning rijdt.</p>	<p><b>Voorwerker overleden</b> Een 55-jarige man uit Oud-Beijerland raakt in Oud-Beijerland met een heftruck dood nadat de heftruck over het dak van een woning rijdt. Hij was werkzaam bij een bedrijf in de bouwsector. Hij was 55 jaar oud en woonde met zijn gezin in Oud-Beijerland. Hij was de bestuurder van de heftruck die over het dak van een woning rijdt. Hij was de bestuurder van de heftruck die over het dak van een woning rijdt.</p>	<p><b>Heftruckchauffeur beland tussen heftruck en kist</b> Een 32-jarige man uit Oud-Beijerland raakt in Oud-Beijerland met een heftruck dood nadat de heftruck over het dak van een woning rijdt. Hij was werkzaam bij een bedrijf in de bouwsector. Hij was 32 jaar oud en woonde met zijn gezin in Oud-Beijerland. Hij was de bestuurder van de heftruck die over het dak van een woning rijdt. Hij was de bestuurder van de heftruck die over het dak van een woning rijdt.</p>
<p><b>Gevoerd aan binnens</b> Een 30-jarige man uit Oud-Beijerland raakt in Oud-Beijerland met een heftruck dood nadat de heftruck over het dak van een woning rijdt. Hij was werkzaam bij een bedrijf in de bouwsector. Hij was 30 jaar oud en woonde met zijn gezin in Oud-Beijerland. Hij was de bestuurder van de heftruck die over het dak van een woning rijdt. Hij was de bestuurder van de heftruck die over het dak van een woning rijdt.</p>	<p><b>Man valt van heftruck bij reparatie van heftruck</b> Een 30-jarige man uit Oud-Beijerland raakt in Oud-Beijerland met een heftruck dood nadat de heftruck over het dak van een woning rijdt. Hij was werkzaam bij een bedrijf in de bouwsector. Hij was 30 jaar oud en woonde met zijn gezin in Oud-Beijerland. Hij was de bestuurder van de heftruck die over het dak van een woning rijdt. Hij was de bestuurder van de heftruck die over het dak van een woning rijdt.</p>	<p><b>Chauffeur licht gewond na botsing met heftruck</b> Een 30-jarige man uit Oud-Beijerland raakt in Oud-Beijerland met een heftruck dood nadat de heftruck over het dak van een woning rijdt. Hij was werkzaam bij een bedrijf in de bouwsector. Hij was 30 jaar oud en woonde met zijn gezin in Oud-Beijerland. Hij was de bestuurder van de heftruck die over het dak van een woning rijdt. Hij was de bestuurder van de heftruck die over het dak van een woning rijdt.</p>

ESH Enkhuizen

ESH Enkhuizen



### Cijfers

- Lichamelijk letsel: Er gebeuren 1700 heftruckongelukken per jaar waarbij de slachtoffers bij de Spoedeisende Hulp terecht komen. 1500 hiervan vallen onder een bedrijfsongeval.
- Afgelopen jaar waren er vijf dodelijke ongevallen!
- Materiele schade: Hoe vaak het precies mis of bijna mis gaat met heftrucks kunnen ze niet nagaan, aangezien niet alle bijna-ongevallen en ongelukken zonder verzuim geregistreerd worden.

#### Letsels door arbeidsongevallen met een heftruck

SEH-behandelingen	1.500
Ziekenhuisopnamen na SEH-behandeling	190
Overledenen	1 à 2*

\* exacte cijfers ontbreken maar schatting is gemiddeld één à twee per jaar

ESH Enkhuizen

ESH Enkhuizen



<p><b>Gevoerd aan binnens</b> Een 30-jarige man uit Oud-Beijerland raakt in Oud-Beijerland met een heftruck dood nadat de heftruck over het dak van een woning rijdt. Hij was werkzaam bij een bedrijf in de bouwsector. Hij was 30 jaar oud en woonde met zijn gezin in Oud-Beijerland. Hij was de bestuurder van de heftruck die over het dak van een woning rijdt. Hij was de bestuurder van de heftruck die over het dak van een woning rijdt.</p>	<p><b>Man valt van heftruck bij reparatie van heftruck</b> Een 30-jarige man uit Oud-Beijerland raakt in Oud-Beijerland met een heftruck dood nadat de heftruck over het dak van een woning rijdt. Hij was werkzaam bij een bedrijf in de bouwsector. Hij was 30 jaar oud en woonde met zijn gezin in Oud-Beijerland. Hij was de bestuurder van de heftruck die over het dak van een woning rijdt. Hij was de bestuurder van de heftruck die over het dak van een woning rijdt.</p>	<p><b>Chauffeur licht gewond na botsing met heftruck</b> Een 30-jarige man uit Oud-Beijerland raakt in Oud-Beijerland met een heftruck dood nadat de heftruck over het dak van een woning rijdt. Hij was werkzaam bij een bedrijf in de bouwsector. Hij was 30 jaar oud en woonde met zijn gezin in Oud-Beijerland. Hij was de bestuurder van de heftruck die over het dak van een woning rijdt. Hij was de bestuurder van de heftruck die over het dak van een woning rijdt.</p>
--	---	---

ESH Enkhuizen

ESH Enkhuizen



### Near misses binnen ons bedrijf

Iedereen wordt verzocht alle near misses aan de leidinggevende of ESH te melden. Een near miss is een bijna ongeval zonder lichamelijk letsel maar met materiele schade.

Gelukkig is het bij ons in het bedrijf alleen bij materiele schade gebleven, maar dit moeten we ook zien te voorkomen:

- Er is met een heftruck tegen een veiligheidspaal aan gereden door een teloor aan ruimte en drukte.
- Medewerker pakt een kist onder een machine vandaan met de heftruck. De boelwerk was niet omhoog gedaan.
- Medewerker rijdt tegen stoelleg aan het scherm verbuigt.
- Tijdens het achterrijden met de heftruck is niet goed gekeken antegen de vangrail gereden.
- Er is met een heftruck met volle doos tegen stevig 302 gereden.
- Er is iemand tegen de draaier gereden met de heftruck. De deur wilde eerst niet open. Opeens viel en toen hij er door reed ging hij naar beneden. Dit mag niet gebeuren, aangezien er sensoren zitten.
- Een persoon is met een heftruck over een laadleg gereden en zat vast. Niet gevond en schade was beperkt.
- Heftruck bestuurder pakte iets van de weegschaal af. Reed achteruit en maakte een bocht naar rechts. Hij maakte deze bocht te krap waardoor hij een bodem trap raakte die naast de weegschaal staat.
- Op de truiding van de loopbe in de Schabbe en de verpakgrumme tegen een veiligheidspaal (geel/zwart) aangetreden. Deze paal sloeg tegen de hoek van de kooi en veroorzaakte daar een deuk.
- Heftruck reed achteruit. Operator trok aan lood om de deur te openen. Reed richting deur, maar had bijna niet hard genoeg aan het koord getrokken, want de deur was nog dicht. Deur werd uit de geleider gereden. Was gelukkig relatief eenvoudig te repareren.
- Er is een melding via het systeem dat de koelmotor van oppagruimte 203 (ruimte nr 1554) beschadigd is door een heftruck.
- Tijdens gebruik lange lepels op de heftruck werd de lengte niet juist ingeschat van de gebruikte lepels.
- Tijdens het overstorten van zaden is de heftruck blijven staan waardoor de bovenkant van de kanteelbaar tegen de hefmaat van de truck aangekomen is. Hierdoor is schade ontstaan aan de kanteelbaar. Normaal wordt de heftruck weggedreven en kan dit niet gebeuren.

ESH Enkhuizen



Klik 1x op het filmpje om deze te bekijken.

Een voorbeeld van schade die aangericht kan worden:



ESH Enkhuizen



### Rijbewijis

- Gebruik van een heftruck is alleen mogelijk indien je in het bezit bent van een geldig heftruckcertificaat/diploma.



ESH Enkhuizen



### Training

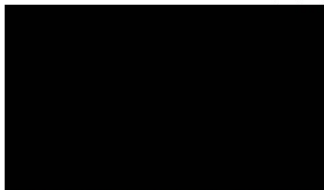
- Chauffeurs van transportwerktuigen (contractanten die in het bezit zijn van een geldig certificaat) die elders getraind worden, hoeven deze training niet te volgen indien ze een bewijs kunnen overhandigen van hun certificaat.
- Chauffeurs van transportwerktuigen en voetgangers dienen tenminste ieder jaar een opfriscursus te volgen met een gedocumenteerde evaluatie. Een opfriscursus zal vaker gegeven worden indien de chauffeur een ander type gemotoriseerd transportwerktuig moet besturen, of indien een chauffeur door zijn prestaties aangeeft dat er redenen tot ongerustheid bestaan met betrekking tot zijn vaardigheden.



ESH Enkhuizen



### Waaron ochtendcontrole? (klik op het filmpje)



- Iedere ochtend controle heftruck d.m.v. de dagelijkse ochtend checklist om zeker te zijn dat je op een veilige truck stapt.
- Zijn er zaken niet in orde, geef dit meteen door aan de Technische dienst.
- Indien een gemotoriseerd transportwerktuig ongeacht de reden vaart, dient de waarnemer de sleutel te verwijderen en een label met 'GEVAARLIJK NIET GEBRUIKEN' op het stuur of de bedieningspanelen te plaatsen en het probleem te melden bij de leiding.

ESH Enkhuizen



### Chauffeurs en voetgangers

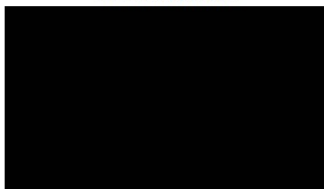
- Maak altijd oogcontact met een voetganger
- Snelheid minderen bij voetgangers
- Aanpassen van ruimte tussen voetganger en vorkheftruck
- Gebruik claxon bij gevaar of om jezelf kenbaar te maken.
- Voetgangers hebben altijd voorrang.



ESH Enkhuizen



### De wegen van voetgangers en heftrucks dienen goed gescheiden te zijn: Klik op het filmpje



ESH Enkhuizen



### Verkeersregels

- HET GEBRUIK VAN EEN GEMOTORISEERD TRANSPORTWERKTUIG ALS HEFTOESTEL VOOR PERSONEEL IS STRIKT VERBODEN.
- Kijk uit waar u heen gaat. Niet gebruiken in de richting van belemmerd zicht.
- Houd drie voertuiglengten afstand van andere voertuigen.
- Minder vaart bij alle kruisingen en onoverzichtelijke plekken.
- Houdt armen en benen binnen het voertuig.
- Weet te allen tijde wat de positie van de vorken is (Houdze onbeelden in ieder geval lager dan 50 cm.).
- Wees bewus van de vrije ruimte boven u.
- Kom niet in de buurt van hoogspanningsleidingen, zoals bepaald door de wetten en verordeningen van het land.



ESH Enkhuizen



### Kantelen

Het voornaamste gevaar van een transportwerktuig is kantelen. De preventieve stappen die genomen moeten worden ter bescherming van de chauffeur zijn:

- Rijd niet met een geheven lading.
- Neem scherpe bochten langzaam.
- Houd de lading voorwaarts gericht op hellingen.
- Houd een redelijke snelheid aan.
- Let op puin op de vloer of schade aan de vloer.
- Draag de gordel. Maak de gordel niet los indien het voertuig begint te kantelen en probeer er niet vanaf te springen. Het is onwaarschijnlijk dat u in staat zal zijn ver genoeg te springen zodat u geen gevaar loopt. Houd het stuur stevig vast en ga mee met het voertuig.

ESH Enkhuizen



### Verlaten voertuig

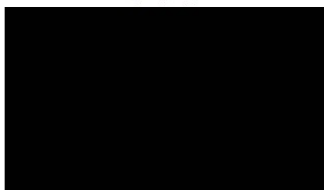
- Wanneer u het transportwerktuig onbeheerd laat,
  - zet dan de motor af,
  - zet de rem erop,
  - zet de mast in de verticale positie,
  - en verlaag de vorken volledig,
  - en zet het voertuig in z'n vrij,
  - haal sleutel uit contact en neem deze mee.

ESH Enkhuizen



### Lading

klik op het filmpje

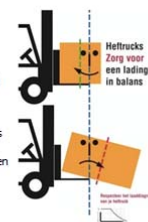


ESH Enkhuizen



### Lading

- Controleer de maximale laadcapaciteit op het typeplaatje van het transportwerktuig. Laad de vorkheftrucks niet zwaarder dan de daarvoor bepaalde capaciteit.
- Verplaats een beladen transportwerktuig niet totdat de lading veilig en vastgezet is.
- Vervoer de lading laag genoeg om te vermijden dat obstakels boven het hoofd zoals deuropeningen, buizen, elektriciteitsleidingen, of sprinklerinstallaties geraakt worden.
- Blokkeer altijd de wielen van een voertuig dat geladen of gelost wordt.
- Kom tot volledige stilstand alvorens een lading te heffen of te verlagen.



ESH Enkhuizen





### Accu opladen

- Zet de heftruck in de goede positie, zet deze op de rem en schakel de heftruck uit voordat u de batterijen gaat opladen.
- Gebruik een accustand en trekker als de batterij moet worden verwijderd.
- Zorg ervoor dat de batterij wordt verzekerd wanneer deze geïnstalleerd wordt in het voertuig.
- Houd metalen voorwerpen uit de buurt van de accu.
- Houd open vuur uit de buurt van de accu. Gebruik een zaklamp om de vloeistof te controleren. Roken is verboden in gebieden accu laadgebieden.
- Houd de accu afgesloten met de afdekdop en houd de ventilatiegaten open.
- Zorg ervoor dat de sleutels niet in heftruck ontstekingsstand staan bij het loskoppelen van de accu van de oplader. Een vonk uit het contactslot kan een explosie veroorzaken.
- In het geval dat accuzuur in contact komt met de huid, het getroffen deel spoelen met water gedurende 15 minuten en een arts raadplegen indien nodig.
- In het geval dat accuzuur in contact komt met het oog, het oog spoelen gedurende 15 minuten met water en een arts raadplegen.

ESH Enkhuizen



Bedankt voor jullie aandacht!



ESH Enkhuizen

Bijlage 13: Taak risico analyse

		<b>ESH 012 Bijlage 4 JSA / VEILIGHEIDSANALYSE</b>		<b>VEILIGHEIDS ANALYSE / JSA NO: 209</b>	
<b>Locatie:</b>	ENKLUZEN	<b>Supervisor:</b>	Algemeen	<b>Risico niveau:</b>	MEDIUM
<b>Afdeling:</b>	Operations	<b>Functie omschrijving:</b>	Algemeen	<b>Frequente van revisie</b>	2-jaarlijks gemiddeld risico
<b>Activiteit:</b>	Het rijden op een heftruck	<b>Lockout / Tag benodigd:</b>	JA	<b>Process veranderd :</b>	NEE
<b>Doel:</b>	Het minimaliseren van de risico's	<b>Vergunning / licentie noodig:</b>	JA	<b>Incident gebeurd :</b>	JA
			<b>Datum reviewed: juli 2012</b>		
			<b>Capital Review :</b>		
			NEE		
			JA		
			JA		
			NEE		

Nr	M	G	V	MOGELIJKE GEVAREN	MOGELIJKE RISICO'S	VOOR CONTROLE MAATREGELEN			NA CONTROLE MAATREGELEN			BLESURES/SCHADE	VERANTWOORDELIJKE PERSOON	WETTELIJKE EN ANDERE VERPLICHTINGEN	
						ZWAARTE CLASSIFICERING	WAARSCHIJNLIJKHEIDS CLASSIFICERING	TOTALE CLASSIFICERING	ZWAARTE CLASSIFICERING	WAARSCHIJNLIJKHEIDS CLASSIFICERING	TOTALE CLASSIFICERING				
1	✓			Inspectie heftruck voor gebruik	Olie en water lekkages / Defecte banden / Losse schroeven / Opstap en vorken besmeurd met vet en olie / Beschermingen niet geplaatst / Remmen die niet werken / Beschadigde vorken	<p>Alleen SC009 Forklift Safety getrainde en gecertificeerde werknemers mogen met een heftruck omgaan / Inspecteur de truck voor gebruik met behulp van de checklist (SC009 bijlage 2) / gebruik de juiste PBM / Regelmatige service beurt voor de truck / Veiligheids gordel en brandblusser moeten aanwezig zijn en werken. Dagelijkse controle SC009 checklist heftruck.</p>	2	3	6	4	4	16	Schade aan de gebouwen / Heftruck chauffeur	Heftruck rijbewijs	
				Uitglijden of onvoorzichtig opstapen/afstappen van heftruck	Heftruck chauffeur kan vallen/ Ernstige kneuzingen en snijwonden	<p>Volg de veiligheids procedures (SC009)</p>	2	3	6	4	4	16	Vallen / Ernstige kneuzingen en snijwonden	Heftruck chauffeur	Heftruck rijbewijs
				Onvoorzichtig rijden, slippen of kantelen	Blessures van heftruck chauffeur schade aan gebouwen	<p>Draag een veiligheids gordel</p>	2	3	6	4	4	16	Blijvend lichamenlijk letsel	Heftruck chauffeur	Heftruck rijbewijs
				Niet goed plaatsen van de vracht op de vorken/ Een snelle en scherpe bocht nemen/ Te hard rijden	Kantelen van de heftruck / Blessures / fataal ongeval / schade aan gebouwen	<p>Alleen SC009 Forklift Safety getrainde en gecertificeerde werknemers mogen met een heftruck omgaan</p>	2	3	6	4	4	16	Lichamenlijk letsel / fataal ongeval / schade aan gebouwen	Heftruck chauffeur	Heftruck rijbewijs
	✓			Handrem niet goed gebruiken	Heftruck kan wegrollen / Blessures / fataal ongeval / schade aan gebouwen	<p>Gebruik de handrem goed.</p>	1	3	3	4	4	16	Lichamenlijk letsel / fataal ongeval / schade aan gebouwen	Heftruck chauffeur	Heftruck rijbewijs
				Belemmerd zicht door lading op vorken	Aanrijdingen/ Blessures / fataal ongeval / schade aan gebouwen	<p>Niet te hoge/zware lasten op vorken/bij twijfel achteruit rijden</p>	2	3	6	4	3	12	Aanrijdingen/ Lichamenlijk letsel / fataal ongeval /	Heftruck chauffeur	Heftruck rijbewijs
				Het laden/lossen van containers met chemicalien	Acute blootstelling aan gevaarlijke chemicalien / Lekkage van chemicalien	<p>Draag de juiste persoonlijke beschermings middelen</p>	2	3	6	4	4	16	Acute blootstelling aan gevaarlijke chemicalien / Lekkage van chemicalien	Heftruck chauffeur	Heftruck rijbewijs
	✓	✓		Blootstelling aan hoge lavaal niveau's	Gehoorschade	<p>Draag gehoorbescherming</p>	2	2	4	5	4	20	Gehoorschade	Heftruck chauffeur	Heftruck rijbewijs
				Langdurig zitten op een ergonomisch niet geschikte stoel / Regelmatig achteruit rijden	Lage rugpijn/ Nekklachten wegens het frequent achteruit rijden.	<p>Installeer een ergonomisch geschikte stoel/ Beperk het achteruit rijden zo veel mogelijk</p>	2	2	4	4	4	16	Lage rugpijn/ Nekklachten wegens het frequent achteruit rijden.	Heftruck chauffeur	Heftruck rijbewijs
				Geen goede verlichting in de magazijnen	Zicht problemen, vermoeide ogen, Kan een aanrijding veroorzaken met blessures	<p>Onderzoek of de verlichting situatie en verbeter indien nodig</p>	2	2	4	4	4	16	Zicht problemen, vermoeide ogen. Kan een aanrijding veroorzaken met blessures	Heftruck chauffeur	Heftruck rijbewijs
	✓	✓		Psychologische stress	Mogelijke aanrijding met collega's te voet	<p>Voetgangers ook trainen/ Gemarkeerde voetpaden in magazijnen / spiegels</p>	2	3	6	4	3	12	Mogelijke aanrijding met collega's te voet	Heftruck chauffeur / Voetgangers	Heftruck rijbewijs
				Heftruck vorken / rijden van de heftruck zonder bestuurder	Struikelen over vorken / Klem komen tussen heftruck en object/ rijden over ledematen	<p>Parkeer niet op voetpaden en vorken op de grond plaatsen / op de handrem plaatsen / sleutels uit de machine halen (LOT0).</p>	2	3	6	4	5	20	Struikelen over vorken / Blijvend lichamenlijk letsel	Heftruck chauffeur	Heftruck rijbewijs

<b>Classificatie zwaarte 1-5</b>	<b>Waar schijnlijkheid van plaatsvinden 1-5</b>	<b>Totale Classificatie</b>	<b>Benodigde Persoonlijke beschermings middelen</b>
1 = LATASTROFAAL (persoon overleden) 2 = KRANIG (zware bless ure, zieke dagen, Arbeidsinspectie) 3 = SERIEUS (lok verbandwonding) 4 = MEDIUM (behandeling EHBO) 5 = MINIMAAL (near Miss) M = Milieuschade	1 = REGELMATIG 2 = ZAL WAARSCHIJNLIJK GEBEUREN 3 = KAN GEBEUREN 4 = ZAL WAARSCHIJNLIJK NIET GEBEUREN 5 = ZELDZAAM	<b>6 - 19 GEMIDDELD (ACTIE ONDERNEMEN BINNEN 2 MAAN)</b> <b>20 - 25 LAAG (ACTIE ONDERNEMEN BINNEN 3 MAANDE)</b> <b>ZWAARTE CLASSIFICATIE X WAARSCHIJNLIJKHEIDS CLASSIFICATIE = TOTALE CLASSIFICATIE</b> V= Veiligheidsrisico	   
<b>INITIATIEFNUMER OP STELLEN JSA:</b>	<b>NAGEKEKEN DOOR:</b>	<b>NAGEKEKEN DOOR:</b>	<b>GOEDGEKEURD DOOR:</b>
	Naam + handtekening	Naam + handtekening	Naam + handtekening
<b>BETROKKEN WERKNEMERS:</b>			